

MARIJAMPOLĖS PROFESINIO RENGIMO MARIJAMPOLĖS PRC

Kauno g. 117, Marijampolė 68223

PATVIRTINTA

Marijampolės profesinio rengimo centro

Direktorius

2025-05-06 d. Įsakymu Nr. V1-23

**KRIZIŲ IR EKSTREMALIŲJŲ SITUACIJŲ
VALDYMO PLANAS**

2025 m.

Marijampolė

TURINYS

| | |
|---|----|
| 1 SKYRIUS. BENDROSIOS NUOSTATOS | 3 |
| 1.1. Plane vartojamos sąvokos ir santrumpos..... | 4 |
| 2 SKYRIUS. DIDŽIAUSIĄ RIZIKĄ KELIANTYS PAVOJAI | 6 |
| 2.1. Rizikos vertinimas | 9 |
| 2.2. Galimų pavojų rizikos įvertinimas | 16 |
| 2.3. Rizikos lygio ir jos priimtumo nustatymas..... | 19 |
| 3 SKYRIUS. PASIRENGIMAS PAVOJAMS IR REAGAVIMAS..... | 21 |
| 3.1. Pagrindiniai reagavimo veiksmai ir priemonės kilus pavojams | 21 |
| 3.2. Žmogiškieji ir materialiniai ištekliai ir jų pasitelkimas | 27 |
| 3.3. Keitimasis informacija..... | 28 |
| 3.4. Veiklos tęstinumo užtikrinimas | 29 |
| 4 SKYRIUS. GYVENTOJŲ APSAUGOS ORGANIZAVIMAS | 29 |
| 4.1. Gyventojų perspėjimas ir informavimas | 29 |
| 4.2. Gyventojų apsauga priedangose ir kolektyvinės apsaugos statiniuose | 33 |
| 4.3. Gyventojų evakavimas | 33 |
| 4.4. Socialinių ir švietimo paslaugų užtikrinimas..... | 35 |
| 4.5. Pagalba asmenims su negalia | 36 |
| 5 SKYRIUS. PAVOJŲ RIZIKOS MAŽINIMO PRIEMONĖS | 38 |
| 1 Priedas | 40 |
| 2 Priedas | 41 |
| 3 Priedas | 44 |
| 4 Priedas | 47 |
| 5 Priedas | 48 |
| 6 Priedas | 49 |
| 7 Priedas | 50 |

1 SKYRIUS. BENDROSIOS NUOSTATOS

Marijampolės profesinio rengimo centro (toliau – Marijampolės PRC) Ekstremaliųjų situacijų valdymo planas (toliau – Planas) parengtas vadovaujantis Lietuvos Respublikos Civilinės saugos įstatymo Nr. XI-635 (Žin., 2009, Nr. 159-7207) 16 straipsnio 9 punktu; Vidaus reikalų ministro įsakymu patvirtinti „Krizių ir ekstremaliųjų situacijų valdymo planų rengimo tvarkos aprašas“ 2025 m. kovo 3d. Nr. 1V-151; Priešgaisrinės apsaugos ir gelbėjimo departamento prie VRM direktoriaus 2014-01-30 įsakymu Nr. 1-37 patvirtinti „Kriterijai ūkio subjektams ir kitoms įstaigoms, kurių vadovai turi organizuoti ekstremaliųjų situacijų valdymo planų rengimą, derinimą ir tvirtinimą, ir ūkio subjektams, kurių vadovai turi sudaryti ekstremaliųjų situacijų operacijų centrą“ ir Priešgaisrinės apsaugos ir gelbėjimo departamento prie VRM direktoriaus 2011-06-02 įsakymu Nr. 1-189 „Dėl galimų pavojų ir ekstremaliųjų situacijų rizikos analizės atlikimo rekomendacijų patvirtinimo“.

Ekstremaliųjų situacijų valdymo planui keliami šie tikslai:

- padidinti Marijampolės PRC vadovujančiųjų darbuotojų, bei civilinės saugos pajėgų parengtį, pagerinti jų reagavimą į ekstremalias situacijas, kiek įmanoma sumažinti riziką ir kuo veiksmingiau panaudoti civilinės saugos pajėgas ir materialinius išteklius vykdant darbuotojų ir Marijampolės miesto civilinės saugos pajėgų apsaugos priemones, organizuojant gelbėjimo ir ekstremaliųjų situacijų padarinių šalinimo darbus.

- padėti Marijampolės PRC direktoriui organizuoti ir koordinuoti įvykių likvidavimą ir jų padarinių šalinimą;

- prognozuoti galimas krizes ir ekstremalias situacijas ir numatyti prevencines priemones, kad iš anksto pasirengus, būtų išvengta krizių ir ekstremaliųjų situacijų arba sumažėtų galimybė joms kilti, o susidarius krizei ar ekstremaliai situacijai, būtų kuo mažiau pakenkta žmonėms, turtui bei aplinkai, ugdymo procesui;

- planuoti veiksmus ekstremalioms situacijoms valdyti, numatyti pareigines funkcijas bei pasiskirstyti atsakomybę ir sukaupti reikiamus materialinius išteklius galimų ekstremaliųjų situacijų padariniams šalinti;

- numatyti bazę, padedančią parengti išsamią veiksmų seką įvykus ekstremaliai situacijai ir išmokyti veiksmų Marijampolės PRC darbuotojus ir aptarnaujančių įmonių personalą;

- tinkamai reaguoti į ekstremalią situaciją, organizuoti gelbėjimo ir ekstremaliųjų situacijų padarinių šalinimo darbus (perspėti darbuotojus, galinčius patekti į pavojingo poveikio zoną, apie įvykį ar ekstremalią situaciją informuoti atsakingus darbuotojus, avarines tarnybas ir kitas suinteresuotas institucijas, organizuoti pirminius gelbėjimo darbus, prireikus organizuoti darbuotojų evakavimą, laiku kreiptis reikalingos pagalbos);

- įvertinti padarytą žalą Marijampolės PRC ir aplinkai.

Marijampolės profesinio rengimo Marijampolės PRC; įm.k.111964944;

Pavaldumas – Lietuvos Respublikos švietimo ir mokslo ministerija;

Buveinė - Kauno g. 117A, LT-68223 Marijampolė;

Kiti pastatai - Kauno g. 119 (B korpusas), Kauno g. 119 (mokinių bendrabutis), Gėlyno g. 11 (Sektorinis Marijampolės PRC), Marijampolė;

Veiklos pobūdis – profesinis mokymas, pagrindinio ugdymo II pakopa, vidurinis mokymas;

Įstaigos tipas – profesinė mokykla;

Įstaigos vadovas – direktorius Gražvydas Juodišius, tel. +370 698 17680, e.paštas: grazvydas.juodisius@mprc.lt;

Darbuotojas, atsakingas už civilinę saugą – Virmantas Naruševičius, darbų ir civilinės saugos inžinierius, tel. +370 680 22888, el.p. virmantas.narusevicius@mprc.lt

Marijampolės PRC dirba – 175 darbuotojai;

Marijampolės PRC mokosi – 1420 mokiniai;

Turimos gaisro gesinimo priemonės:

Marijampolės skyriuje – 119 gesintuvų, 23 gaisriniai čiaupai;

Marijampolės PRC darbo laikas – nuo 7 val. iki 17 val.;

Marijampolės PRC apsauga nedarbo metu – UAB „Mano sauga LT“, mokyklos sargai;

Kolektyvinės apsaugos statiniai:

Marijampolės skyriuje – A ir B korpusų aktų ir sporto salės;

Asmeninių apsaugos priemonių panaudojimas – vienkartinės kaukės ir respiratoriai- 100 vnt.;

Pavojingos medžiagos – Marijampolės PRC pavojingos medžiagos nelaikomos ir nenaudojamos. Marijampolės PRC buitiniams reikmėms naudojamos cheminės valymo bei dezinfekavimo priemonės.

Komunaliniai inžineriniai tinklai:

Marijampolės skyriuje – komunaliniai inžineriniai tinklai prijungti prie UAB „Sūduvos vandenys“ sistemų;

Elektros energija Marijampolės PRC tiekia AB Ignitis grupė. Alternatyvūs tiekimo šaltiniai yra saulės moduliai sumontuoti ant mokomųjų korpusų; adresu Kauno g. 117 ir Kauno g. 119. Bendras modulių galingumas yra 160 KW.

Patalpų šildymas ir karšto vandens tiekimas iš UAB „Litesko“ filialo „Marijampolės šiluma“. Šildymo ir karšto vandens sistemos pajungtos nuo šilumos punkto, esančio mokyklos rūsyje.

Patalpų vėdinimas – patalpose įrengtos ventiliacinės angos, ištraukiamoji ventiliacija.

Ryšiai – informacijos priėmimas ir perdavimas bus vykdomas per mobiliojo ryšio tinklus ir internetinio tinklo pagalba;

1.1. Plane vartojamos sąvokos ir santrumpos

Civilinė sauga - veikla, apimanti valstybės ir savivaldybių institucijų ir įstaigų, kitų įstaigų, ūkio subjektų, nevyriausybinę organizacijų, gyventojų ir kitų šiame įstatyme nurodytų asmenų pasirengimą ekstremaliosioms situacijoms, veiksmus joms gresiant ar susidarius, ekstremaliųjų situacijų valdymą ir jų padarinių šalinimą, taip pat ypatingos svarbos subjektų pasirengimą užtikrinti atsparumą.

Civilinės saugos sistemos parengtis – civilinės saugos sistemos subjektų pasirengimas reaguoti į susidariusią ekstremaliąją situaciją.

Ekstremalioji situacija – dėl ekstremaliojo įvykio susidariusi padėtis, kuri gali sukelti ar sukelti didelį pavojų gyventojų gyvybei ar sveikatai, jų būtiniausioms gyvenimo (veiklos) sąlygoms, turtui, aplinkai, gyvybiškai svarbių valstybės funkcijų atlikimui, viešajai tvarkai arba gyventojų žūtį, sužalojimą, turtinę ar kitą žalą.

Ekstremalusis įvykis – nustatytus kriterijus atitinkantis gamtinis, techninis, ekologinis ar socialinis įvykis, keliantis tokio lygio pavojų gyventojų gyvybei ar sveikatai, jų būtiniausioms gyvenimo (veiklos) sąlygoms, turtui, aplinkai, gyvybiškai svarbių valstybės funkcijų atlikimui, viešajai tvarkai, kad gali būti skelbiama ekstremalioji situacija.

Ekstremaliosios situacijos židinys – vieta, kurioje įvyko įvykis ar ekstremalusis įvykis, ir teritorija, apimanti didžiausio pavojaus sritį apie tų įvykių vietą, kurioje gresia įvykio ar ekstremaliojo įvykio veiksmų pavojai ten esančių gyventojų sveikatai ir (ar) gyvybei, turtui ir (ar) aplinkai.

Ekstremaliųjų situacijų operacijų centras iš valstybės ir (ar) savivaldybių institucijų ir įstaigų valstybės tarnautojų ir (ar) darbuotojų, ūkio subjektų ir veiklos vykdytojo darbuotojų sudaromas organas, kurio veiklos tikslai yra šie:

- 1) vykdyti ekstremaliųjų situacijų prevenciją;
- 2) organizuoti ir koordinuoti įvykių, ekstremaliųjų įvykių ir ekstremaliųjų situacijų valdymą, jų padarinių šalinimą, gyventojų ir turto gelbėjimą;
- 3) gresiant ar susidarius ekstremaliajai situacijai, pagal kompetenciją organizuoti gyvybiškai svarbių valstybės funkcijų atlikimą;
- 4) valstybės institucijos ar įstaigos vadovo arba mero pavedimu atlikti civilinės mobilizacijos institucijos mobilizacijos valdymo grupės funkcijas.

Ekstremaliosios situacijos operacijų vadovas (toliau – **operacijų vadovas**) – valstybės tarnautojas, valstybės politikas ar valstybės ir (ar) savivaldybės institucijos ar įstaigos darbuotojas, dirbantis pagal darbo sutartį, paskirtas vadovauti visiems krizių valdymo ir civilinės saugos sistemos subjektams, dalyvaujantiems likviduojant ekstremaliąją situaciją ir šalinant jos padarinius, ir pagal kompetenciją priimančias sprendimus, būtinus siekiant likviduoti ekstremaliąją situaciją ir pašalinti jos padarinius.

Ekstremaliųjų situacijų valdymo planas – savivaldybių institucijų ir įstaigų, kitų įstaigų, ūkio subjektų ir veiklos vykdytojų veiksmų ir priemonių planas, užtikrinantis materialinių ir žmogiškųjų išteklių sutelkimą ir valdymą gresiant ar susidarius ekstremaliosioms situacijoms.

Gelbėjimo darbai – veiksmai, kuriais įvykių, ekstremaliųjų įvykių ar ekstremaliųjų situacijų metu siekiama išgelbėti gyventojų gyvybes, sveikatą ir turtą, suteikti jiems pirmąją medicinos pagalbą ir (ar) nugabenti juos į sveikatos priežiūros įstaigas, taip pat apsaugoti aplinką.

Gelbėjimo darbų vadovas – civilinės saugos pajėgų valstybės tarnautojas ar darbuotojas, dirbantis pagal darbo sutartį, ekstremaliosios situacijos židinyje vadovaujantis paieškos, gelbėjimo ir neatidėliotiniams darbams, taip pat įvykio, ekstremaliojo įvykio likvidavimo ir jų padarinių šalinimo darbams.

Gyventojas – fizinis asmuo, esantis Lietuvos Respublikos teritorijoje.

Gyventojų evakavimas – dėl gresiančios ar susidariusios ekstremaliosios situacijos organizuotas gyventojų perkėlimas iš teritorijų, kuriose pavojinga gyventi ir dirbti, į kitas teritorijas, laikinai suteikiant jiems gyvenamąsias patalpas.

Įvykis – ekstremaliojo įvykio kriterijų neatitinkantis gamtinis, techninis, ekologinis ar socialinis įvykis, keliantis pavojų gyventojų gyvybei ar sveikatai, jų būtiniausioms gyvenimo (veiklos) sąlygoms, turtui ir (ar) aplinkai, gyvybiškai svarbių valstybės funkcijų atlikimui, viešajai tvarkai.

Kita įstaiga – socialinėje, švietimo, mokslo, kultūros, sporto, sveikatos priežiūros srityse veikiantis juridinis asmuo, kurio veiklos tikslas – tenkinti tam tikrus viešuosius interesus. Ši sąvoka neapima valstybės ir savivaldybių institucijų ir įstaigų.

Kolektyvinės apsaugos statinys – statinys ar patalpa, kuri yra pritaikyta gyventojams apsaugoti nuo atsiradusių gyvybei ar sveikatai pavojingų veiksnių ekstremaliosios situacijos ar karo metu.

Neatidėliotini darbai – veiksmai, užtikrinantys gelbėjimo, paieškos darbų vykdymą, turto išsaugojimą, sanitarinį švarinimą ir būtiniausių gyvenimo (veiklos) sąlygų atkūrimą įvykių, ekstremaliųjų įvykių, ypatingų įvykių ar ekstremaliųjų situacijų metu.

Paieškos darbai – veiksmai, kuriais siekiama surasti įvykių, ekstremaliųjų įvykių ar ekstremaliųjų situacijų metu dingusius, pasiklydusius ar nukentėjusius gyventojus, patyrusius avariją laivus ir orlaivius.

Perspėjimo sistema – visuma organizacinių ir techninių priemonių, kuriomis perspėjami gyventojai, valstybės ir savivaldybių institucijos ir įstaigos, kitos įstaigos, ūkio subjektai ir veiklos vykdytojai apie įvykį, ekstremalųjį įvykį, gresiančią ar susidariusią krizę ar ekstremaliąją situaciją ir išplatinama valstybės ir savivaldybių institucijų ir įstaigų turima arba joms skirta informacija, kuri leistų imtis priemonių, siekiant išvengti galimos žalos arba ją sušvelninti.

Remiantysis subjektas – valstybės ar savivaldybės institucija ar įstaiga, kita įstaiga, ūkio subjektas, veiklos vykdytojas ar nevyriausybinė organizacija, kuriai valstybiniame plane ar savivaldybės plane nustatyti konkretūs veiksmai, atliktini gresiant ar susidarius ekstremaliajai situacijai ar krizei, įskaitant veiksmus, susijusius su paieškos, gelbėjimo ir neatidėliotinais darbais ekstremaliosios situacijos ar krizės metu, ekstremaliosios situacijos ar krizės likvidavimu ir jų padarinių šalinimu.

Subjektas – krizių valdymo ir civilinės saugos sistemos subjektas, kaip tai nustatyta Krizių valdymo ir civilinės saugos įstatymo 6 straipsnyje

Ūkio subjektas – Lietuvos Respublikoje įregistruotas ir gamybinę, komercinę, finansinę ar kitokią ūkinę veiklą vykdomas juridinis asmuo, užsienio juridinio asmens filialas ar atstovybė.

Veiklos vykdytojas – fizinis ar juridinis asmuo, kita organizacija ar jų padalinys, kurie eksploatuoja ar valdo pavojingąjį objektą ar pavojingojo objekto įrenginį arba kurie kitu teisiniu pagrindu turi suteiktus įgaliojimus priimti ekonominius sprendimus ar sprendimus pavojingojo objekto ar pavojingojo objekto įrenginio veikimo techniniais klausimais.

Santrumpos:

BPC - Bendrasis pagalbos Centras;

PK - Marijampolės apskrities vyriausiasis policijos komisariatas

PGT - Marijampolės apskrities priešgaisrinė gelbėjimo tarnyba

PAGD - Priešgaisrinės apsaugos ir gelbėjimo departamentas;

CS - Civilinė sauga;

VSC - Nacionalinio visuomenės sveikatos centro prie Sveikatos apsaugos ministerijos Marijampolės departamentas

GPIS - Gyventojų perspėjimo ir informavimo sistema.

2 SKYRIUS. DIDŽIAUSIĄ RIZIKĄ KELIANTYS PAVOJAI

Gresiantys įvykiai – visi galimi pavojai, nustatyti, atlikus Marijampolės PRC galimų pavojų ir ekstremaliųjų situacijų rizikos analizę (pirmiausia nurodyti galintys sukelti didžiausius galimus padarinius ir labiausiai tikėtini, po jų – galintys sukelti didžiausius padarinius, paskui – labiausiai tikėtini ir visi kiti galimi pavojai bendro rizikos lygio mažėjimo tvarka).

Marijampolės profesinio rengimo centro (toliau – Marijampolės PRC) galimų pavojų ir ekstremaliųjų situacijų rizikos analizė atlikta atsižvelgiant į Nacionalinės rizikos analizėje paskelbtoje 2024.12.09 rizikas, ūkio subjekto, kitos įstaigos galimų pavojų ir ekstremaliųjų situacijų rizikos analizės metodines rekomendacijas, patvirtintas Priešgaisrinės apsaugos ir gelbėjimo departamento prie Vidaus reikalų ministerijos direktoriaus 2011 m. birželio 2 d. įsakymu Nr. 1-189 (Žin., 2011, Nr. 70-3360).

Galimų pavojų ir ekstremaliųjų situacijų rizikos analizės (toliau – rizikos analizė) tikslas – nustatyti galimus pavojus, įvertinti ekstremaliųjų situacijų rizikos (toliau – rizika) lygį ir numatyti rizikos valdymo priemones: sumažinti galimų pavojų kilimo tikimybę, galimus padarinius ir pagerinti didelės rizikos ekstremaliųjų įvykių ir ekstremaliųjų situacijų valdymo galimybes.

Rizikos analizė buvo atlikta šiais etapais:

- Nustatyti galimi pavojai (1 lentelė);
- Atliktas rizikos vertinimas;
- Nustatytas rizikos lygis ir jos priimtinumai (priimtina ar nepriimtina).

Rizikos analizei buvo taikyti praktikoje naudojami kiekybiniai ir kokybiniai rizikos vertinimo metodai ir kriterijai.

Duomenys, gauti atlikus rizikos analizę, bus naudojami rengiant Marijampolės PRC ekstremalių situacijų valdymo planą.

Rekomendacijose vartojamos sąvokos atitinka Lietuvos Respublikos civilinės saugos įstatyme (Žin., Valstybės žinios, 2009-12-31, Nr. 159-7207) ir kituose teisės aktuose vartojamas sąvokas.

Galimi pavojai ir ekstremalios rizikos nustatytos remiantis moksliniais, statistiniais, istoriniais duomenimis, specialistų ir ekspertų vertinimais, Lietuvos ir kitų šalių patirtimi, analizuojamos aplinkos apžiūra, įvykių modeliavimu bei vadovaujantis 2024 m. Nacionalinės rizikos analize.

Galimas pavojus suprantamas kaip galimų įvykių, ekstremaliųjų įvykių, ekstremaliųjų situacijų keliama grėsmė Marijampolės PRC mokinių, darbuotojų, lankytojų gyvybei ar sveikatai, turtui ir (arba) aplinkai.

Pirmiausia nustatyti visi galimi gamtiniai ir žmogaus veiklos sukelti pavojai, kurie gali kilti Marijampolės PRC:

- gamtinio pobūdžio – geologiniai ir hidrometeorologiniai reiškiniai, žmonių užkrečiamosios ligos ir kiti ūmūs žmonių sveikatos sutrikimai, vabzdžių antplūdis, gyvūnų, augalų ligos, žemės ūkio ligos židyns dirvožemyje, žemės ūkio augalų užterštumas pavojingąja chemine medžiaga ir (ar) mišiniu (preparatu), stichinis ar katastrofinis meteorologinis ar hidrologinis reiškinys, sukėlęs žemės ūkio augalų žūtį;

- techninio pobūdžio – įvairių techninių priemonių ar technologinių procesų sutrikimai;
- ekologinio pobūdžio – aplinkos oro, vandens, dirvožemio, grunto užteršimas cheminėmis, biologinėmis ir (ar) radioaktyviosiomis medžiagomis arba kitoks aplinkai padarytas poveikis;
- socialinio pobūdžio – susiję su teroristine veikla, masiniais neramumais, staigiu energijos kainos augimu;

- kiti ekstremalieji įvykiai – kai reikia pasitelkti ir koordinuoti civilinės saugos sistemos pajėgas kilus pavojui žmogaus gyvybei, sveikatai, turtui ir (ar) aplinkai.

Toliau nustatyti pavojai, kurie gali kilti už Centro ribų, bet turėti padarinių (poveikį) mokinių, darbuotojų ar lankytojų gyvybei ar sveikatai, turtui, aplinkai, Centro veiklos tęstinumui.

Nustatyti galimi pavojai surašyti į 1 lentelę, nurodyta jų padarinių (poveikio) zona, galimas išplitimas, pateiktos jų kilimo priežastys (kodėl ir kaip jie gali kilti) užpildytos 9 lentelės 1 ir 2 skiltys.

1 lentelė. Nustatytų galimų pavojų apibūdinimas

| Eil. Nr. | Nustatytas galimas pavojus | Nustatyto galimo pavojaus padarinių (poveikio) zona ir galimas pavojaus išplitimas | Galimo pavojaus kilimo priežastys |
|---|-------------------------------|--|---|
| Pavojai, kurie gali kilti, susidarius pavojingai ar ekstremaliai situacijai Marijampolės PRC | | | |
| 1 | Epidemijos ir / ar pandemijos | Marijampolės PRC pastatai, mokinių ir darbuotojų gyvenamosios vietos | Dėl pavojingų ir ypač pavojingų ligų sukėlėjų pateikimo į žmogaus organizmą ir jų paplitimo |

| | | | |
|--|---|---|---|
| 2 | Gaisras ir / ar sproginimas | Marijampolės PRC pastatai, teritorija aplink gaisro židinį | Gamtinės kilmės, žmogaus veikla |
| 3 | Marijampolės PRC pastatų ar atskirų konstrukcijų dalinis sugriovimas | Marijampolės PRC pastatai | Žmogaus veikla, techninis įvykis |
| 4 | Melagingi pranešimai | Marijampolės PRC pastatai, teritorija | Žmogaus veikla |
| 5 | Pavojingas radinys | Marijampolės PRC pastatai, teritorija | Žmogaus veikla |
| 6 | Kibernetinės atakos, nukreiptos į informacijos prieinamumą, vientisumą ir konfidencialumą | Marijampolės PRC pastatai | Techninė avarija, gaisras, meteorologiniai reiškiniai, terorizmas, diversija, žmogiškasis faktorius |
| 7 | Maisto tarša | Marijampolės PRC A korpusas | Maisto produktų saugojimo, laikymo ir paruošimo normų nesilaikymas, žaliavos tarša, žmogiškasis faktorius ir kt. |
| 8 | Streikai, sabotžas, diversija | Marijampolės PRC pastatai, mokinių ir darbuotojų gyvenamosios vietos | Nepasitenkinimas esama situacija, Darbuotojams ir darbdaviui nepavykus taikiai susitarti kokiais nors su darbu susijusiais klausimais, atskirų centro grupių reikalavimai |
| Pavojai Marijampolės PRC, kurie gali kilti, susidarius pavojingai ar ekstremaliai situacijai už Marijampolės PRC ribų | | | |
| 9 | Stichiniai ir katastrofiniai meteorologiniai reiškiniai (maksimalus vėjo greitis, smarkus lietus, kruša, smarkus snygis, pūga, lijundra, smarkus sudėtinis apšalas, speigas, tirštas rūkas, šalna, kaitra, uraganas | Marijampolės PRC pastatai, teritorija, mokinių ir darbuotojų gyvenamosios vietos, komandiruotės | Gamtinės kilmės |
| 10 | Kompleksas pavojingų meteorologinių reiškinių: perkūnija ir/ar škvalas, smarkus lietus, kruša. | Marijampolės PRC pastatai, teritorija, mokinių ir darbuotojų gyvenamosios vietos, komandiruotės | Gamtinės kilmės |
| 11 | Automobilių ir geležinkelio transporto avarijos. | Marijampolės PRC pastatai, teritorija, miesto ribos, praktikos ir komandiruotės atlikimo vietos | Automobilių ir geležinkelio transporto avarijos |
| 12 | Šilumos energijos tiekimo nutraukimas šildymo sezono metu | Marijampolės PRC pastatai | Techninio pobūdžio avarija komunaliniuose tinkluose |

| | | | |
|----|---|---|--|
| 13 | Elektros energijos tiekimo sutrikimai ir (ar) gedimai | Marijampolės PRC pastatai | Techninio pobūdžio avarija tinkluose, gaisras, meteorologiniai reiškiniai, žmogiškasis faktorius |
| 14 | Geriamojo vandens tiekimo nutraukimas | Marijampolės PRC pastatai, teritorija | Techninio pobūdžio avarija komunaliniuose tinkluose |
| 15 | Kibernetinės atakos, nukreiptos į informacijos prieinamumą, vientisumą ir konfidencialumą | Marijampolės PRC pastatai | Techninio pobūdžio avarija tinkluose gaisras, meteorologiniai reiškiniai, terorizmas, diversija, žmogiškasis faktorius |
| 16 | Teritorijos ir patalpų užteršimas pavojingomis cheminėmis medžiagomis | Marijampolės PRC pastatai, teritorija | Techninė avarija transportuojant pavojingą krovinį, techninė avarija UAB „Mantinga“; UAB „Marijampolės NPK“ |
| 17 | Gaisras, sproginimas | Marijampolės PRC pastatai, statiniai teritorija | Elektros tiekimo sutrikimai; žmogaus veikla; Degalinė „Circle“, Kauno g. |

2.1. Rizikos vertinimas

Šiame etape analizuojama nustatytų galimų pavojų tikimybė ir galimi padariniai (poveikis).

Kiekvieno nustatyto galimo pavojaus tikimybė (T) vertinama balais pagal Rekomendacijose pateiktus galimo pavojaus tikimybės įvertinimo kriterijus (2 lentelė). Galimo pavojaus tikimybės vertinimas balais įrašomas į 8 lentelės 3 skiltį.

2 lentelė. Galimo pavojaus tikimybės (T) įvertinimo kriterijai

| Galimo pavojaus tikimybės (T) įvertinimas | Galimo pavojaus tikimybės lygis | Vertinimo balai |
|--|---------------------------------|-----------------|
| Gali įvykti dažniau negu kartą per metus | labai didelė tikimybė | 5 |
| Gali įvykti kartą per 1–10 metų | didelė tikimybė | 4 |
| Gali įvykti kartą per 10–50 metų | vidutinė tikimybė | 3 |
| Gali įvykti kartą per 50–100 metų | maža tikimybė | 2 |
| Gali įvykti rečiau negu kartą per 100 metų | labai maža tikimybė | 1 |

Nustačius galimo pavojaus tikimybę (T), analizuojami jo padariniai (poveikis) (P) Marijampolės PRC: mokinių, darbuotojų, lankytojų gyvybei ir sveikatai (P1); turtui ir aplinkai (P2); veiklos tęstinumui (P3); nustatomas galimas nukentėjusiųjų: žuvusiųjų, sužeistųjų, evakuotinių darbuotojų, mokinių, lankytojų skaičius. Šie duomenys įrašomi į 3 lentelės 2 skiltį.

Nustatomi ir 4 bei 5 lentelėse aprašomi: galimi padariniai (poveikis) turtui ir numatomi nuostoliai; galima aplinkos tarša, galimi padariniai (poveikis) aplinkai ir numatomi nuostoliai;

Įvertinami ir 6 lentelėje aprašomi galimi padariniai (poveikis) Marijampolės PRC veiklos tęstinumui, numatoma galimų padarinių (poveikio) trukmė.

3 lentelė. Galimų pavojų padariniai (poveikis) mokinių, darbuotojų ar lankytojų gyvybei ir sveikatai (P1)

| | |
|--|--|
| Nustatytas galimas pavojus | Galinių nukentėti mokinių, darbuotojų ir lankytojų skaičius (žuvusiųjų, sužeistųjų ir (ar) evakuotųjų mokinių, darbuotojų ir lankytojų) |
| Pavojai, kurie gali kilti, susidarius pavojingai ar ekstremaliai situacijai Marijampolės PRC | |
| Epidemijos ir / ar pandemijos | 100 – 200 susirgusių mokinių, darbuotojų ar lankytojų |
| Gaisras, sprongimas | Sužalota nuo 1 - 5 mokinių, darbuotojų ar lankytojų, ir daugiau kaip 200 mokinių, darbuotojų ar lankytojų evakuota |
| Grasėjimas įvykdyti teroro aktą (sprogmuo, pavojinga medžiaga) | Sužalota nuo 1 – 5 mokinių, darbuotojų ar lankytojų, ir daugiau kaip 200 mokinių, darbuotojų ar lankytojų evakuota |
| Centro pastato ar atskirų konstrukcijų dalinis sugriovimas | Sužalota nuo 1 – 5 mokinių, darbuotojų ar lankytojų, ir daugiau kaip 200 mokinių, darbuotojų ar lankytojų evakuota |
| Maisto tarša | Užsikrėtė (susirgo) 50 mokinių ir darbuotojų, lankytojų evakuoti nereikia |
| Pavojai Marijampolės PRC, kurie gali kilti, susidarius pavojingai ar ekstremaliai situacijai už Marijampolės PRC ribų | |
| Labai smarkus vėjas, uraganas | Sužaloti 1–5 mokiniai, darbuotojai ar lankytojai |
| Kompleksas pavojingų meteorologinių reiškinių: perkūnija ir/ar škvalas, smarkus lietus, kruša. | Žuvusiųjų, sužeistųjų nėra, mokinių, darbuotojų ar lankytojų evakuoti nereikia |
| Automobilių ir geležinkelio transporto avarijos. | Sužaloti 1–5 mokiniai, darbuotojai ar lankytojai ir (ar) iki 50 mokinių, darbuotojų ar lankytojų evakuota |
| Šilumos energijos tiekimo nutraukimas šildymo sezono metu | Daugiau kaip 500 mokinių, darbuotojų ar lankytojų evakuota (šildymo sezono metu) |
| Elektros energijos tiekimo sutrikimai ir (ar) gedimai | Žuvusiųjų, sužeistųjų nėra ir (ar) mokinių, darbuotojų ar lankytojų evakuoti nereikia |
| Geriamojo vandens tiekimo nutraukimas | Daugiau kaip 200 mokinių, darbuotojų ar lankytojų evakuota (šildymo sezono metu) |
| Teritorijos ir patalpų užteršimas pavojingomis cheminėmis medžiagomis | Sužalota nuo 1 - 5 mokinių, darbuotojų ar lankytojų, ir daugiau kaip 500 mokinių, darbuotojų ar lankytojų evakuota |

4 lentelė. Galimų pavojų padariniai (poveikis) turtui (P2)

| Nustatytas galimas pavojus | Galimi padariniai (poveikis) turtui | Numatomi nuostoliai, Eur |
|--|--|---|
| Pavojai, kurie gali kilti, susidarius pavojingai ar ekstremaliai situacijai Marijampolės PRC | | |
| Pavojingos ar ypač pavojingos žmonių užkrečiamos ligos | Sugadintas inventorių atliekant patalpų dezinfekciją | Mažiau nei 5 proc. turto vertės |
| Gaisras, sproginimas | Sugriautos pastato konstrukcijos, aplietos patalpos, sunaikintas, sugadintas inventorių | Nuostoliai nuo 30 iki 40 proc. turto vertės |
| Grasvinimas įvykdyti teroro aktą (sprogmuo, pavojinga medžiaga) | Sugadintas inventorių vykdant sprogmens, pavojingos medžiagos paiešką | Mažiau nei 5 proc. turto vertės |
| Centro pastato ar atskirų konstrukcijų dalinis sugriovimas | Sugriautos pastato konstrukcijos sunaikintas, sugadintas inventorių | Nuo 10 iki 30 proc. turto vertės |
| Kibernetinės atakos, nukreiptos į informacijos prieinamumą, vientisumą ir konfidencialumą | kompiuterinės įrangos pažeidimai, programinės įrangos praradimas, duomenų praradimas, papildomos išlaidos duomenų atstatymui, baudos ir sankcijos | Mažiau nei 5 proc. turto vertės |
| Melagingi pranešimai | nutraukiama mokymo veikla, vykdomos evakuacijos, kurios stabdo ar trikdo pamokas ir praktinius užsiėmimus, papildomos išlaidos, susijusios su centro darbo atkūrimu. | Mažiau nei 5 proc. turto vertės |
| Maisto tarša | papildomos išlaidos medicininėms paslaugoms, kompensacijoms nukentėjusiems asmenims, reikalingos investicijos valgyklos patalpų ir įrangos dezinfekcijai bei sanitariniams tyrimams, prarandamas užterštas maistas ir kiti produktai, kurie galėjo turėti sąlytį su užkrėstu produktu. | Mažiau nei 5 proc. turto vertės |
| Pavojai Marijampolės PRC, kurie gali kilti, susidarius pavojingai ar ekstremaliai situacijai už Marijampolės PRC ribų | | |
| Labai smarkus vėjas, uraganas | Sugriautos pastato konstrukcijos sunaikintas, sugadintas inventorių | Mažiau nei 5 proc. turto vertės |
| Kompleksas pavojingų meteorologinių reiškinių: perkūnija ir/ar škvalas, smarkus lietus, kruša. | Sugriautos pastato konstrukcijos sunaikintas, sugadintas inventorių | Mažiau nei 5 proc. turto vertės |
| Automobilių ir geležinkelio transporto avarijos. | Sugadintas inventorių atliekant patalpų degazaciją | Mažiau nei 5 proc. turto vertės |

| | | |
|---|--|---------------------------------|
| Šilumos energijos tiekimo nutraukimas šildymo sezono metu | Sugadinta patalpų vidaus apdaila | 0 |
| Elektros energijos tiekimo sutrikimai ir (ar) gedimai | Poveikio turtui nėra | 0 |
| Geriamojo vandens tiekimo nutraukimas | Poveikio turtui nėra | 0 |
| Teritorijos ir patalpų užteršimas pavojingomis cheminėmis medžiagomis | Sugadintas inventorių atliekant patalpų degazaciją | Mažiau nei 5 proc. turto vertės |
| Gaisras, sproginimas | Sugriautos pastato konstrukcijos, sunaikintas, sugadintas inventorių | Nuo 5 iki 10 proc. turto vertės |

5 lentelė. Galimų pavojų padariniai (poveikis) aplinkai (P2)

| Nustatytas galimas pavojus | Galima oro tarša | Galima paviršinio ir (ar) požeminio vandens | Galima grunto tarša | Galimi padariniai (poveikis) gamtinei aplinkai | Numatomi nuostoliai, Eur |
|--|------------------|---|---------------------|--|---------------------------------|
| 1 | 2 | 3 | 4 | 5 | 6 |
| Pavojai, kurie gali kilti, susidarius pavojingai ar ekstremaliai situacijai Marijampolės PRC | | | | | |
| Pavojingos ar ypač pavojingos žmonių užkrečiamos ligos protrūkis ar epidemija | Nėra | Nėra | Nėra | Nėra | Mažiau nei 5 proc. turto vertės |
| Gaisras, sproginimas | Taip | Nėra | Nėra | Nėra | Mažiau nei 5 proc. turto vertės |
| Grasėjimas įvykdyti teroro aktą (sprogmuo, pavojinga medžiaga) | Nėra | Nėra | Nėra | Nėra | Mažiau nei 5 proc. turto vertės |
| Progimnazijos pastato ar atskirų konstrukcijų dalinis sugriovimas | Nėra | Nėra | Nėra | Nėra | Mažiau nei 5 proc. turto vertės |
| Maisto tarša | Nėra | Nėra | Nėra | Nėra | Mažiau nei 5 proc. |
| Pavojai Marijampolės PRC, kurie gali kilti, susidarius pavojingai ar ekstremaliai situacijai už Marijampolės PRC ribų | | | | | |
| Labai smarkus vėjas, uraganas | Nėra | Nėra | Nėra | Nėra | Mažiau nei 5 proc. turto vertės |

| Nustatytas galimas pavojus | Galima oro tarša | Galima paviršinio ir (ar) požeminio vandens | Galima grunto tarša | Galimi padariniai (poveikis) gamtinei aplinkai | Numatomi nuostoliai, Eur |
|--|-------------------------|--|----------------------------|---|---------------------------------|
| 1 | 2 | 3 | 4 | 5 | 6 |
| Kompleksas pavojingų meteorologinių reiškinių: perkūnija ir/ar škvalas, smarkus lietus, kruša. | Nėra | Nėra | Nėra | Nėra | Mažiau nei 5 proc. turto vertės |
| Automobilių ir geležinkelio transporto avarijos. | Taip | Nėra | Nežymus | Nėra | Mažiau nei 5 proc. turto vertės |
| Šilumos energijos tiekimo nutraukimas šildymo sezono metu | Nėra | Nėra | Nėra | Nėra | Mažiau nei 5 proc. turto vertės |
| Elektros energijos tiekimo sutrikimai ir (ar) gedimai | Nėra | Nėra | Nėra | Nėra | Mažiau nei 5 proc. turto vertės |
| Komunikacinių sistemų (elektroninių ryšių) tiekimo sutrikimas, kibernetinės atakos | Nėra | Nėra | Nėra | Nėra | Mažiau nei 5 proc. turto vertės |
| Geriamojo vandens tiekimo nutraukimas | Nėra | Nėra | Nėra | Nėra | Mažiau nei 5 proc. turto vertės |
| Teritorijos ir patalpų užteršimas pavojingomis cheminėmis medžiagomis | Taip | Nėra | Nėra | Nėra | Mažiau nei 5 proc. turto vertės |
| Gaisras, sprogitimas | Taip | Nėra | Taip | Nėra | Mažiau nei 5 proc. turto vertės |

6 lentelė. Galimų pavojų padariniai (poveikis) veiklos tęstinumui (P3)

| Nustatytas galimas pavojus | Galimi padariniai (poveikis) veiklos tęstinumui | Galimų padarinių (poveikio) trukmė (valandomis arba paromis) |
|---|---|--|
| 1 | 2 | 3 |
| Pavojai, kurie gali kilti, susidarius pavojingai ar ekstremaliai situacijai Marijampolės PRC | | |
| Pavojingos ar ypač pavojingos žmonių užkrečiamos ligos protrūkis ar epidemija | Sutrikdomas mokinių ugdymo darbas | Kai veikla sutrikdoma nuo 3 iki 30 parų |
| Gaisras, sprogitimas | Sutrikdomas administracinis, ūkinės veiklos bei mokinių ugdymo darbas | Kai veikla sutrikdoma nuo 3 iki 30 parų |
| Melagingi pranešimai | nutraukiama mokymo veikla, vykdomos evakuacijos, kurios stabdo ar trikdo pamokas ir praktinius užsiėmimus | Kai veikla sutrikdoma nuo 6 iki 24 valandų |
| Kibernetinės atakos, nukreiptos į informacijos prieinamumą, vientisumą ir konfidencialumą | Sutrikdomas administracinis, ūkinės veiklos bei mokinių ugdymo darbas | Kai veikla sutrikdoma nuo 1 iki 3 parų |
| Marijampolės PRC pastato ar atskirų konstrukcijų dalinis sugriovimas | Sutrikdomas mokinių ugdymo darbas | Kai veikla sutrikdoma nuo 1 iki 3 parų |
| Maisto tarša | Nutraukiamas administracinis, ūkinės veiklos bei mokinių ugdymo darbas | Kai veikla sutrikdoma nuo 1 iki 30 parų |
| Pavojai, kurie gali kilti už Marijampolės PRC ribų | | |
| Labai smarkus vėjas, uraganas | Sutrikdomas mokinių ugdymo darbas | Kai veikla sutrikdoma nuo 6 iki 24 valandų |
| Kompleksas pavojingų meteorologinių reiškinių: perkūnija ir/ar škvalas, smarkus lietus, kruša. | Sutrikdomas mokinių ugdymo darbas | Kai veikla sutrikdoma iki 6 valandų |
| Automobilių ir geležinkelio transporto avarijos. | Nutraukiamas administracinis, ūkinės veiklos bei mokinių ugdymo darbas | Kai veikla sutrikdoma nuo 6 iki 24 valandų |
| Šilumos energijos tiekimo nutraukimas šildymo sezono metu | Nutraukiamas mokinių ugdymo darbas | Kai veikla sutrikdoma nuo 6 iki 24 valandų |

| Nustatytas galimas pavojus | Galimi padariniai (poveikis) veiklos tęstinumui | Galimų padarinių (poveikio) trukmė (valandomis arba paromis) |
|--|--|---|
| 1 | 2 | 3 |
| Elektros energijos tiekimo sutrikimai ir (ar) gedimai | Nutraukiamas administracinis, ūkinės veiklos bei mokinių ugdymo darbas | Kai veikla sutrikdoma nuo 6 iki 24 valandų |
| Komunikacinių sistemų (elektroninių ryšių) tiekimo sutrikimas, kibernetinės atakos | Sutrikdomas mokinių ugdymo darbas | Kai veikla sutrikdoma nuo 6 iki 24 valandų |
| Geriamojo vandens tiekimo nutraukimas | Sutrikdomas ūkinės veiklos bei mokinių ugdymo darbas | Kai veikla sutrikdoma nuo 6 iki 24 valandų |
| Teritorijos ir patalpų užteršimas pavojingomis cheminėmis medžiagomis | Nutraukiamas administracinis, ūkinės veiklos bei mokinių ugdymo darbas | Kai veikla sutrikdoma nuo 6 iki 24 valandų |
| Gaisras, sproginimas | Nutraukiamas administracinis, ūkinės veiklos bei mokinių ugdymo darbas | Kai veikla sutrikdoma nuo 6 iki 24 valandų |

Kiekvieno galimo pavojaus padariniai (poveikis) (P1, P2, P3) įvertinami balais pagal 7 lentelėje pateiktus įvertinimo kriterijus. Balai surašomi į 9 lentelės 4, 5, 6 skiltis.

Galimi padariniai (poveikis) turtui ir aplinkai vertinami balais, atsižvelgiant į 4 ir 5 lentelėse numatomus nuostolius (4 ir 5 lentelėse nurodyti nuostoliai sumuojami).

7 lentelė. Galimų padarinių (poveikio) (P) įvertinimo kriterijai

| Galimų padarinių (poveikio) gyventojų gyvybei ir sveikatai (P1) įvertinimas | Galimų padarinių (poveikio) lygis | Vertinimo balai |
|---|--|------------------------|
| Žuvusiųjų, sužeistųjų nėra ir (ar) mokinių, darbuotojų ar lankytojų evakuoti nereikia | nereikšmingas | 1 |
| Sužaloti 1–5 mokiniai, darbuotojai ar lankytojai ir (ar) iki 50 mokinių, darbuotojų ar lankytojų evakuota | ribotas | 2 |
| Žuvo ne daugiau kaip 5 mokiniai, darbuotojai ar lankytojai ir (ar) sužalota nuo 5 iki 10 mokinių, darbuotojų ar lankytojų, ir (ar) nuo 50 iki 100 mokinių, darbuotojų ar lankytojų evakuota | didelis | 3 |
| Žuvo ne daugiau kaip 20 mokinių, darbuotojų ar lankytojų ir (ar) nuo 10 iki 50 mokinių, darbuotojų ar lankytojų sunkiai sužalota, ir (ar) nuo 100 iki 200 mokinių, darbuotojų ar lankytojų evakuota | labai didelis | 4 |

| | | |
|---|--|------------------------|
| Žuvo daugiau nei 20 mokinių, darbuotojų ar lankytojų ir (ar) sužalota daugiau nei 50 mokinių, darbuotojų ar lankytojų, ir (ar) daugiau kaip 200 mokinių, darbuotojų ar lankytojų evakuota | katastrofinis | 5 |
| Galimų padarinių (poveikio) turtui ir aplinkai (P2) įvertinimas | Galimų padarinių (poveikio) lygis | Vertinimo balai |
| Mažiau nei 5 proc. turto vertės | nereikšmingas | 1 |
| Nuo 5 iki 10 proc. turto vertės | ribotas | 2 |
| Nuo 10 iki 30 proc. turto vertės | didelis | 3 |
| Nuo 30 iki 40 proc. turto vertės | labai didelis | 4 |
| Daugiau kaip 40 proc. turto vertės | katastrofinis | 5 |
| Galimų padarinių (poveikio) veiklos tęstinumui (P3) įvertinimas | Galimų padarinių (poveikio) lygis | Vertinimo balai |
| Kai veikla sutrikdoma iki 6 valandų | nereikšmingas | 1 |
| Kai veikla sutrikdoma nuo 6 iki 24 valandų | ribotas | 2 |
| Kai veikla sutrikdoma nuo 1 iki 3 parų | didelis | 3 |
| Kai veikla sutrikdoma nuo 3 iki 30 parų | labai didelis | 4 |
| Kai veikla sutrikdoma daugiau kaip 30 parų | katastrofinis | 5 |

2.2. Galimų pavojų rizikos įvertinimas

8 lentelė. Rizikos lygio (R) nustatymas

| | | | | | | |
|---|---|---|---|---|---|---|
| Galimo pavojaus ir ekstremalių situacijų tikimybė | 5 | | | | | |
| | 4 | | | | | |
| | 3 | | | | | |
| | 2 | | | | | |
| | 1 | | | | | |
| | | 1 | 2 | 3 | 4 | 5 |
| Galimi padariniai (poveikis) | | | | | | |

Žalia-priimtina rizika

Geltona-vidutinė rizika

Oranžinė-didelė rizika

Raudona-labai didelė rizika

9 lentelė. Galimų padarinių (poveikio) įvertinimas ir rizikos lygios nustatymas

| Galimas pavojus | Galimo pavojaus tikimybės (T) įvertinimas balais | Galimų padarinių (poveikio) (P) įvertinimas balais | | | Rizikos lygio (R) nustatymas | | | Bendrasis rizikos lygis (R) R=R1+R2+R3 |
|---|--|--|--|--|--|--|--|---|
| | | Galimi padariniai (poveikis) gyventojų gyvybei ir sveikatai (P1) | Galimi padariniai (poveikis) turtui ir aplinkai (P2) | Galimi padariniai (poveikis) veiklos tęstinumui (P3) | Galimo pavojaus rizikos gyventojų gyvybei ir sveikatai lygis (R1) R1=TxP1 | Galimo pavojaus rizikos turtui ir aplinkai lygis (R2) R2=TxP2 | Galimo pavojaus rizikos veiklos tęstinumui lygis (R3) R3=TxP3 | |
| 1 | 2 | 3 | 4 | 5 | 6 | 7 | 8 | 9 |
| Pavojai, kurie gali kilti, susidarius pavojingai ar ekstremaliai situacijai Marijampolės PRC | | | | | | | | |
| Pavojingos ar ypač pavojingos žmonių užkrečiamos ligos protrūkis ar | 4 | 4 | 1 | 4 | 16 labai didelė | 4 priimtina | 16 labai didelė | 36 |
| Gaisras, sproginimas | 3 | 4 | 4 | 4 | 12 labai didelė | 12 didelė | 12 didelė | 36 |
| Grasvinimas įvykdyti teroro aktą (sprogmuo, pavojinga medžiaga) | 4 | 3 | 1 | 2 | 12 didelė | 4 priimtina | 8 vidutinė | 24 |
| Marijampolės PRC Pastato ar atskirų konstrukcijų dalinis sugriovimas | 2 | 4 | 3 | 3 | 8 vidutinė | 6 vidutinė | 6 vidutinė | 20 |
| Melagingi pranešimai | 5 | 1 | 1 | 2 | 5 vidutinė | 5 vidutinė | 10 didelė | 20 |
| Pavojingas radinys | 4 | 1 | 1 | 2 | 4 priimtina | 4 priimtina | 8 vidutinė | 16 |
| Kibernetinės atakos, nukreiptos į informacijos prieinamumą, vientisumą ir konfidencialumą | 5 | 1 | 1 | 3 | 5 vidutinė | 5 vidutinė | 15 labai didelė | 25 |

| | | | | | | | | |
|---|---|---|---|---|----------------|----------------|----------------|----|
| Maisto tarša | 1 | 2 | 1 | 1 | 2 priimtina | 1 priimtina | 1 priimtina | 4 |
| Pavojai, kurie gali kilti už Marijampolės PRC ribų | | | | | | | | |
| Labai smarkus vėjas, lietus uraganas | 3 | 2 | 1 | 2 | 6 vidutinė | 3 priimtina | 6 vidutinė | 15 |
| Automobilių ir geležinkelio transporto avarijos | 3 | 2 | 1 | 1 | 6 vidutinė | 3 priimtina | 3 priimtina | 12 |
| Šilumos energijos tiekimo nutraukimas šildymo sezono metu | 1 | 2 | 1 | 1 | 2 priimtina | 1 priimtina | 1 priimtina | 4 |
| Elektros energijos tiekimo sutrikimai ir (ar) gedimai | 4 | 1 | 1 | 2 | 4 priimtina | 4 priimtina | 8 vidutinė | 16 |
| Kibernetinės atakos, nukreiptos į informacijos prieinamumą, vientisumą ir konfidencialumą | 4 | 1 | 1 | 3 | 4 priimtina | 4 priimtina | 12 didelė | 20 |
| Geriamojo vandens tiekimo nutraukimas | 2 | 5 | 1 | 2 | 10 didelė | 2 priimtina | 4 vidutinė | 16 |
| Teritorijos ir patalpų užteršimas pavojingomis cheminėmis medžiagomis | 3 | 4 | 1 | 2 | 12 didelė | 3 priimtina | 6 vidutinė | 21 |
| Gaisras, sprogimas | 1 | 5 | 2 | 2 | 5 vidutinė | 2 priimtina | 2 priimtina | 9 |

2.3. Rizikos lygio ir jos priimtumo nustatymas

Nustatytų galimų pavojų rizikos lygis apskaičiuotas pagal formulę $R=T \times P$ (R – rizika, T – tikimybė, P – padariniai (poveikis)). Gautos reikšmės įrašytos į 8 lentelės 7, 8 ir 9 skiltis:

1. Galimo pavojaus rizikos mokinių, darbuotojų ir lankytojų gyvybei ir sveikatai lygis (R1).
2. Galimo pavojaus rizikos turtui ir aplinkai lygis (R2).
3. Galimo pavojaus rizikos veiklos tęstinumui lygis (R3).

Naudojantis 9 lentele, pagal nustatytų galimų pavojų tikimybės (T) ir galimų padarinių (poveikio) (P) balus (8 lentelės 3, 4, 5 ir 6 skiltys) nustatytas kiekvieno galimo pavojaus rizikos (R1, R2, R3) lygis: labai didelis, didelis, vidutinis arba priimtinas, kuris įrašytas į 8 lentelės 7, 8, 9 skiltis.

Lentelės 10 skiltyje įrašytas bendras rizikos lygis, kuris gautas sudėjus R1, R2 ir R3 reikšmes. Šie duomenys panaudoti sudarant Marijampolės PRC galimų pavojų sąrašą prioriteto tvarka pagal jų rizikos lygį (10 lentelė) Galimais pavojais prioriteto tvarka laikomi:

1. Pavojai, kurie sukelia didelius padarinius (poveikį) ir yra didelės tikimybės.
2. Pavojai, kurie sukelia didelius padarinius (poveikį).
3. Pavojai, kurie yra didelės tikimybės.
4. Visi kiti pavojai bendro rizikos lygio mažėjimo tvarka.

10 lentelė. Marijampolės PRC galimų pavojų sąrašas prioriteto tvarka pagal jų rizikos lygį

| Eil. Nr. | Nustatytas galimas pavojus | Nustatyto galimo pavojaus padarinių (poveikio) zona ir galimas pavojaus išplitimas | Galimo pavojaus kilimo priežastys |
|---|---|--|-----------------------------------|
| Pavojai, kurie gali kilti, susidarius pavojingai ar ekstremaliai situacijai Marijampolės PRC | | | |
| 1 | Pavojingos ar ypač pavojingos žmonių užkrečiamos ligos protrūkis ar epidemija | Marijampolės PRC pastatai, mokinių ir darbuotojų gyvenamosios vietos | Gamtinės kilmės |
| 2 | Gaisras, sproginimas | Marijampolės PRC pastatai, teritorija aplink gaisro židinių | Gamtinės kilmės, žmogaus veikla |
| 3 | Kibernetinės atakos, nukreiptos į informacijos prieinamumą, vientisumą ir konfidencialumą | Marijampolės PRC informacinių technologijų infrastruktūra | Žmogaus veikla |
| 4 | Grasvinimas įvykdyti teroro aktą (sprogmuo, pavojinga medžiaga) | Marijampolės PRC pastatai, teritorija | Žmogaus veikla |
| 5 | Marijampolės PRC pastato ar atskirų konstrukcijų dalinis sugriovimas | Marijampolės PRC pastatai | Žmogaus veikla, techninis įvykis |

| Eil. Nr. | Nustatytas galimas pavojus | Nustatyto galimo pavojaus padarinių (poveikio) zona ir galimas pavojaus išplitimas | Galimo pavojaus kilimo priežastys |
|--|---|--|--|
| 6 | Melagingi pranešimai | Marijampolės PRC pastatai | Žmogaus veikla |
| 7 | Pavojingas radinys | Marijampolės PRC pastatai, teritorija | Žmogaus veikla |
| 8 | Maisto tarša | Marijampolės PRC pastatai | Žmogaus veikla |
| Pavojai Marijampolės PRC, kurie gali kilti, susidarius pavojingai ar ekstremaliai situacijai už Marijampolės PRC ribų | | | |
| 9 | Teritorijos ir patalpų užteršimas pavojingomis cheminėmis medžiagomis | Marijampolės PRC pastatai, teritorija | Techninė avarija transportuojant pavojingą krovinį, techninė avarija UAB „Mantinga“. |
| 10 | Kibernetinės atakos, nukreiptos į informacijos prieinamumą, vientisumą ir konfidencialumą | Marijampolės PRC informacinių technologijų infrastruktūra | Žmogaus veikla, techninis įvykis |
| 11 | Elektros energijos tiekimo sutrikimai ir (ar) gedimai | Marijampolės PRC pastatai | Techninio pobūdžio avarija tinkluose |
| 12 | Geriamojo vandens tiekimo nutraukimas | Marijampolės PRC pastatai, teritorija | Techninio pobūdžio avarija komunaliniuose tinkluose |
| 13 | Labai smarkus vėjas, uraganas | Marijampolės PRC pastatai, teritorija | Gamtinės kilmės |
| 14 | Automobilių ir geležinkelio transporto avarijos. | Marijampolės PRC pastatai, teritorija | Automobilių ir geležinkelio transporto avarijos |
| 15 | Gaisras, sproginimas | Marijampolės PRC pastatai, teritorija | Techninė avarija kuro bazėje |
| 16 | Šilumos energijos tiekimo nutraukimas šildymo sezono metu | Marijampolės PRC pastatai | Techninio pobūdžio avarija komunaliniuose tinkluose |

Pavojams, kuriems nustatyta labai didelė, didelė ar vidutinė riziką, šių galimų pavojų rizikos mažinimo priemonės numatytos Marijampolės PRC Ekstremaliųjų situacijų prevencijos priemonių plane.

Šios priemonės:

1. Mažina galimo pavojaus tikimybę ir (ar) galimus padarinius (poveikį).
2. Gerina Marijampolės PRC pasirengimą reaguoti ir likviduoti įvykius ir šalinti jų

padarinius.

3. Didina Marijampolės PRC mokinių, darbuotojų, lankytojų saugumą gresiant ar įvykus įvykiams.

Pavojai, kuriems nustatyta labai didelė ar didelė riziką, šių galimų pavojų valdymas aprašytas Marijampolės PRC Ekstremaliųjų situacijų valdymo plane.

Pavojai, kuriems nustatyta priimtina rizika, galimų pavojų prevencijos priemonės ir jų valdymas nenumatytas, tačiau jie pakartotinai bus įvertinti rizikos analizės peržiūros metu.

Rizikos analizė peržiūrima ir prireikus atnaujinama ne rečiau kaip kartą per trejus metus arba atsiradus naujiems pavojams, pasikeitus civilinę saugą reglamentuojantiems teisės aktams, pertvarkius ar modernizavus įrenginius, technologinius procesus ar įvykus kitiems pokyčiams, didinantiems pavojų ar ekstremaliųjų situacijų riziką ir mažinantiems mokinių, darbuotojų, lankytojų saugumą.

PASTABOS:

1. Ekstremaliųjų įvykių tikimybiniam vertinimui imti tik tie įvykiai, kurių ekstremaliojo įvykio ar įvykio poveikio tikimybė Įstaigoje didesnė už „0“ (nulį).

2. Ekstremaliųjų įvykių, galinčių atsitikti Įstaigoje, galimi pavojai vertinti vadovaujantis Priešgaisrinės apsaugos ir gelbėjimo departamento prie Vidaus reikalų ministerijos direktoriaus 2011 m. birželio 2 d. įsakymo Nr. 1-189 „Dėl galimų pavojų ir ekstremaliųjų situacijų rizikos analizės atlikimo rekomendacijų patvirtinimo“, pagrindinėmis nuostatomis.

3 SKYRIUS. PASIRENGIMAS PAVOJAMS IR REAGAVIMAS

3.1. Pagrindiniai reagavimo veiksmai ir priemonės kilus pavojams

Pavojingos užkrečiamosios ligos. Rizikos lygis - 36

Marijampolės PRC direktoriaus veiksmai gavus informaciją apie kilusį pavojų:

1. gavus pranešimą, apie įtarimą, kad Marijampolės PRC gali būti darbuotojas ir/ar auklėtinis, kuriam pasireiškia pavojingos užkrečiamos ligos viruso simptomai duoti nurodymą izoliuoti žmogų atskiroje patalpoje;

2. apie galimą užkrato faktą informuoti atsakingas institucijas: Bendrąjį pagalbos centrą, Marijampolės miesto savivaldybės administracijos sveikatos apsaugos skyrių (SAM);

3. nepriklausomai nuo to ar pavojus yra patvirtintas ar ne, skelbti laikiną įstaigos karantiną;

4. palaikyti ryšį su savivaldybės administracija, dėl tolimesnių veiksmų vykdymo;

5. nurodyti organizuoti sustiprintą patalpų dezinfekavimą;

6. nurodyti organizuoti privalomą periodinį patalpų vėdinimą;

7. jei virusas yra fiksuojamas tik Marijampolės miesto teritorijoje, nurodo imtis pirminių karantino veiksmų (lankytojai neįleidžiami į Marijampolės PRC teritoriją);

8. duoti nurodymą dėl aptarnaujančio transporto patekimo į teritoriją tvarkos, gaunamų daiktų dezinfekcijos;

9. atsakingiems darbuotojams nurodo asmens apsaugos priemonių išdavimo organizavimą.

Civilinės saugos specialisto veiksmai:

1. iš įstaigos direktoriaus gavus informaciją apie viruso grėsmę informuoja darbuotojus, perduodant jiems rekomendacijas;

2. prireikus kontaktuoja su specialiosiomis tarnybomis dėl esamos padėties, tikslina vykdomų veiksmų poreikį;

3. padeda organizuoti asmens apsaugos priemonių išdavimą;

4. perduoda informaciją atsakingiems darbuotojams dėl patekimo į teritoriją, nurodo kokios transporto priemonės gali būti įleidžiamos;

5. organizuoja informacinių pranešimų iškabinimą ant durų pro kurias patenkama į Marijampolės PRC pastatus.

Darbuotojo atsakingo už pirmąją pagalbą veiksmai:

1. remiantis rekomendacijomis organizuoja pirmos pagalbos suteikimą galimai užsikrėtusiam žmogui;

2. prižiūri visų reikiamų sanitarinių, izoliavimo ir kitų priemonių įgyvendinimą;

3. teikia ataskaitas apie galimai užsikrėtusio žmogaus būklę, jos pokyčius;

Darbuotojų veiksmai:

1. vykdo Marijampolės PRC direktoriaus ir kitų atsakingų darbuotojų nurodymus;

2. palaiko bendrą tvarką, vadovaujasi pateikiamų instruktažų tvarka;

3. naudojami išduotomis asmens apsaugos priemonėmis;

4. pagal nurodymus dalyvauja organizuojant papildomus dezinfekavimo darbus;

Gaisras, sproginimas. Rizikos lygis - 36.

Kilus gaisrui arba užfiksavus galimą gaisro pavojų, faktą nustatęs darbuotojas:

1. įjungia gaisrinę signalizaciją;

2. informuoja tiesioginį vadovą, kolegas bei pasidalina funkcijomis;

3. informuoja Marijampolės PRC direktorių;

4. praneša Bendrajam pagalbos centrui 112 apie kilusį gaisrą. Apie gaisro faktą informuojamas ir tuo atveju, jeigu gaisras užgesintas savo jėgomis;

5. jei yra galimybė nustatyti kokio masto pavojus susidarė: kur yra įvykio vieta (nurodomas korpusas, aukštas, patalpa), koks yra pavojaus mastas (atvira liepsna, rūkstantys dūmai, jaučiasi degėsių kvapas);

6. jei yra saugu pradėti gaisro gesinimo darbus pirminėmis gaisro gesinimo priemonėmis (atsižvelgiant į tai ar yra išplitęs gaisras ar tai ugnies židiny, ugnies židinio gesinimas turėtų būti pirmas darbas, kuris būtų vykdomas pastebėjusio darbuotojo, taip mažinant galimus padarinius).

Marijampolės PRC direktoriaus veiksmai gavus informaciją apie kilusį pavojų:

1. kuo skubiau informuoti Bendrąją pagalbos centrą apie kilusį pavojų (jeigu to dar nepadarė gaisrą pastebėję darbuotojai), suteikiant informaciją apie pastate esančių žmonių skaičių;

2. kartu su darbuotoju atsakingu už viešąją tvarką ir civilinę saugą organizuoti darbuotojų ir auklėtinių apsaugą. Tam tikslui gali būti vykdoma žmonių evakuacija;

3. jei yra galimybė organizuoti gaisro gesinimo darbus savo turimomis pirminėmis gaisro gesinimo priemonėmis;

4. palaikyti informacijos apie situacijos kaitą perdavimą Bendrajam pagalbos centrui;

5. jei gaisro židiny nėra išplitęs, arba nekelia pavojaus darbuotojams, organizuoti materialijų vertybių apsaugą;

6. palaikyti ryšį su savivaldybės administracija, dėl vėlesnių veiksmų vykdymo;

7. incidentui įvykus ne darbo metu, pasitelkiant ryšio priemones kontroliuoja Įstaigoje atsakingų žmonių atliekamus veiksmus, kol pavyks atvykti į darbo vietą.

Darbuotojo atsakingo už viešąją tvarką ir civilinę saugą veiksmai gaisro atveju:

1. iš Marijampolės PRC direktoriaus gavęs informaciją apie evakuacijos pradžią informuoja darbuotojus;

2. kol yra vykdoma evakuacija, prižiūri jos eigą, prireikus organizuoja žmonių srautų paskirstymą;

3. kada darbuotojai ir auklėtiniai evakuojasi iš įstaigos pastato ir susirenka numatytoje susirinkimo vietoje lauke, darbuotojas atsakingas už viešąją tvarką organizuoja darbuotojų ir auklėtinių registraciją, taip nustatydamas žmonių skaičių kurie evakavosi, kurie galimai liko pastate;

4. po pirminės evakuacijos (auklėtiniai ir personalas lauke), kartu su direktoriumi organizuoja evakuotų auklėtinių paskirstymą, skaičiuoja galimas vietas, laikinam auklėtinių gražinimam į pastatą, kol bus lokalizuotas pavojus, ir patalpose, kuriose buvo kilęs gaisras, atstatytos sanitarinės sąlygos;

Ne darbo metu pagal plane numatytus laiko intervalus privalo atvykti į įstaigą, jei to padaryti nėra fizinės galimybės, darbus kuruoja pasitelkiant ryšio priemones.

Darbuotojo atsakingo už priešgaisrinę saugą veiksmai gaisro metu:

1. kilus gaisrui organizuoja gaisro židinio izoliavimą, sumažina darbuotojų ir auklėtinių patekimą prie pavojaus vietas;

2. atsako už priešgaisrinės sistemos kontrolę;

3. po evakuacijos organizuoja (paveda darbuotojams patikrinti) durų uždarymą, taip sumažindamas, teršimą dūmais, galimą gaisro plitimą ir deguonies cirkuliaciją;

4. prireikus išjungia elektros energijos tiekimą korpuse/pastate;

5. jei yra vykdomas gaisro lokalizavimas pirminėmis gaisro gesinimo priemonėmis, vadovauja darbams, pats aktyviai gesiną ugnies židinį;

6. organizuoja pirminių gaisro gesinimo priemonių sutelkimą;

7. ne darbo metu pagal plane numatytus laiko intervalus privalo atvykti į įstaigą, jei to padaryti nėra fizinės galimybės, darbus kuruoja pasitelkiant ryšio priemones.

Darbuotojo veiksmai atsakingo už pirmąją pagalbą:

1. jei atvykti galimybės neturi, nuotoliniu būdu (ryšio priemonėmis) organizuoja privalomuosius veiksmus;

2. prireikus dalyvauja suteikiant pirmąją medicininę pagalbą;

3. organizuoja medicininės pagalbos suteikimą pasitelkiant kitus darbuotojus.

Darbuotojų veiksmai kilus gaisrui:

1. vykdo Marijampolės PRC direktoriaus ir kitų atsakingų darbuotojų nurodymus;

2. palaiko bendrą tvarką, vadovaujasi iš anksto pateikiamų instruktažų tvarka;

3. rūpinasi fizine auklėtinių evakuacija;

4. suteikia būtiną medicininę pagalbą, jei tokia yra būtina, arba yra gautas nurodymas iš už pirmąją pagalbą atsakingo darbuotojo.

Graslinimas įvykdyti teroro aktą (sprogmuo, pavojinga medžiaga). Rizikos lygis – 24

Marijampolės PRC pastate pastebėjus įtartinus žmones, išgirdus sprogimus, šūvius, ar gavus tiesioginius ar netiesioginius grasinimus imamasi sekančių veiksmų:

Marijampolės PRC direktoriaus veiksmai gavus informaciją apie kilusį pavojų:

1. palaiko ryšį su specialiosiomis tarnybomis;

2. jei yra galimybė organizuoja įstaigos darbuotojų ir auklėtinių evakuaciją;

3. prireikus organizuoja darbuotojų ir auklėtinių apsaugą (užsibarikadavimą patalpose).

Darbuotojo atsakingo už viešąją tvarką veiksmai:

1. iš Marijampolės PRC direktoriaus gavęs informaciją apie evakuacijos pradžią informuoja darbuotojus;

2. kol yra vykdoma evakuacija prižiūri evakuacijos eigą, prireikus paskirsto žmonių srautus;

3. jei evakuacija negalima, laidiniais ar mobiliaisiais telefonais perduoda informaciją darbuotojams apie barikadavimosi pradžią.

Darbuotojų veiksmai kilus teroro pavojui:

1. jei yra galimybė kartu su auklėtinių grupėmis traukiasi iš pastato;
2. jei pastate judėjimas yra komplikotas, tokiu atveju kuo skubiau užsibarikaduoja atskiroje patalpoje. Durys yra užrakinamos ir užremiamos baldais ar kitais sunkiais daiktais.

Marijampolės PRC pastato ar atskirų konstrukcijų dalinis sugriovimas. Rizikos lygis – 20

Marijampolės PRC direktoriaus veiksmai gavus informaciją apie kilusį pavojų:

1. organizuoja informacijos perdavimą;
2. jei yra galimybė organizuoja Marijampolės PRC darbuotojų ir auklėtinių evakuaciją, duoda nurodymus už viešąją saugą ir civilinę saugą atsakingam asmeniui;
3. nurodo pažeistos pastato vietos izoliaciją eigą (turi būti apribotas patekimas).
4. duoda nurodymus darbuotojams;
5. susisiekiama savivaldybės administracija, perduoda informaciją apie kilusį pavojų.
6. palaiko ryšį su specialiosiomis tarnybomis;
7. perduoda nurodymą už civilinę saugą atsakingam darbuotojui pildyti poveikio pastatui, žmonėms formas.

Darbuotojo, atsakingo už civilinę saugą, veiksmai:

1. pavojaus metu organizuoja darbuotojų ir auklėtinių apsaugą (prižiūri, kad visi žmonės laikytųsi kuo toliau nuo pažeistos vietos);
2. įvertina pavojaus mastą, galimus tolimesnius padarinius;
3. perduoda informaciją įstaigos direktoriui/specialiosioms tarnyboms;
4. pildo poveikio pastatui, žmonėms formas.

Darbuotojų veiksmai pastato griuvimo metu:

1. vykdo Marijampolės PRC direktoriaus nurodymus;
2. dalyvauja lokalizuojant padarinius ir gelbėjant auklėtinius;
3. pagal atsakingų darbuotojų nurodymus padeda izoliuoti pastatą;
4. vykdo gelbėjimo darbus, jei tokie yra nurodomi iš specialiųjų tarnybų.

Darbuotojo, atsakingo už pirmąją pagalbą, veiksmai:

1. prireikus suteikia pirmąją medicininę pagalbą;
2. koordinuoja darbuotojų veiksmus suteikiant pirmąją pagalbą;
3. atvykus specialiosioms tarnyboms suteikia informaciją apie nukentėjusius.

Melagingi pranešimai. Rizikos lygis -20

Marijampolės PRC direktoriaus veiksmai gavus informaciją apie kilusį pavojų:

1. nedelsdamas informuoja civilinės saugos specialistą ir (jei reikia) kitus atsakingus asmenis.
2. priima sprendimą dėl objekto evakuacijos ar kitų veiksmų (jei akivaizdu, kad gali grėsti pavojus).
3. kviečia specialiąsias tarnybas (112 – policija, priešgaisrinė gelbėjimo tarnyba).
4. koordinuoja veiksmus su atsakingais asmenimis, kol atvyksta tarnybos.
5. informuoja pavaldinius apie situaciją ir nurodo laikytis nustatytos tvarkos.
6. po įvykio – inicijuoja situacijos analizę ir jei reikia, koreguoja veiksmų planą.

Civilinės saugos specialisto veiksmai

1. įvertina informaciją – surenka faktus, koks pranešimas gautas, kokia grėsmės rūšis.
2. informuoja direktorių, jei gavo pranešimą tiesiogiai.
3. aktyvuoja civilinės saugos planą: jei reikia – inicijuoja evakuaciją, paskirsto atsakomybę darbuotojams.

4. užtikrina, kad visi darbuotojai žinotų, ką daryti – remiantis civilinės saugos instrukcijomis.
5. palaiko ryšį su specialiosiomis tarnybomis.
6. veda įvykio dokumentaciją: kada, kas, kaip vyko, kokie buvo veiksmai, kokie nesklaidumai.

7. po įvykio: vertina situaciją ir atnaujina planus/instrukcijas, jei reikia.

Darbuotojų veiksmai

1. nedelsdami praneša vadovybei ar civilinės saugos specialistui, jei patys gavo pranešimą.
2. vykdo nurodymus: evakuojasi, informuoja mokinius (jei dirba su jais), padeda išlaikyti tvarką.

3. nenaudoja mobiliųjų telefonų skleidžiant nepagrįstą informaciją ar paniką.

4. nespekuliuoja situacija – laukia patikimos informacijos iš vadovybės.

5. padeda mokiniams, neįgaliesiems, svečiams evakuacijos metu.

Po situacijos, kai patvirtinama, kad pranešimas buvo melagingas:

1. apie tai informuojami visi darbuotojai ir mokiniai.
2. situacija aptariama per vadovų pasitarimą.
3. jei buvo trūkumų – atnaujinamos veiklos procedūros ir atliekami mokymai.
4. jei pranešimas buvo piktybiškas – informacija perduodama policijai dėl tyrimo.

Pavojingas radinys. Rizikos lygis -16

Direktoriaus veiksmai

1. gavęs informaciją apie pavojingą radinį, nekeldamas panikos ir priklausomai nuo situacijos, organizuoja evakuaciją iš pavojingos zonos;
2. iškviečia specialiąsias tarnybas (skambina 112): nurodo tikslų adresą, kas rasta, kurioje vietoje, kada pastebėta;
3. uždraudžia liesti radinį ar artintis prie jo;
4. informuoja visus padalinius apie situaciją ir būtinybę vykdyti evakuaciją ar kitas priemones;
5. koordinuoja veiksmus iki atvykstant tarnyboms.

Civilinės saugos specialisto veiksmai

1. nustato grėsmės zoną (jei reikia – pažymi, užtveria, perspėja darbuotojus);
2. padeda organizuoti evakuaciją, ypač jei netoli radinio yra žmonių;
3. palaiko ryšį su specialiosiomis tarnybomis, pateikia papildomą informaciją, jei reikia;
4. vykdo dokumentavimą: kas, kada rasta, kokie veiksmai atlikti;
5. padeda pasirūpinti, kad niekas neprisiliestų prie objekto, laikytųsi saugaus atstumo (bent 100 metrų nuo įtartino daikto – jei yra tokia galimybė).

Darbuotojų veiksmai

1. pastebėję pavojingą radinį – nedelsiant praneša tiesioginiam vadovui, civilinės saugos specialistui ar direktoriui;
2. nesiartina prie objekto, neliečia, nejudina;
3. perspėja aplinkinius, padeda užtikrinti, kad niekas netyčia nepriartėtų;
4. evakuojasi pagal nurodymus, padeda mokiniams ir neįgaliesiems;
5. neplatina gandų ir nenaudoja mobiliųjų telefonų netoli įtartino objekto (galimai dėl elektromagnetinio poveikio sprogstamiesiems įtaisams).

Kibernetinės atakos, nukreiptos į informacijos prieinamumą, vientisumą ir konfidencialumą. Rizikos lygis -16

Direktoriaus veiksmai

1. nedelsiant informuoja IT specialistus / informacinių sistemų administratorių ar kreipiasi į tiekėją (pvz., e-dienyno, serverių paslaugų teikėją);
2. užtikrina, kad darbuotojai nesijungtų prie paveiktų sistemų;
3. jei duomenys galėjo būti nutekinti – informuoja Nacionalinį kibernetinio saugumo centrą (NKSC).
4. inicijuoja vidinį tyrimą, koordinuoja veiksmus su duomenų apsaugos specialistu;
5. informuoja bendruomenę, jei trikdžiai turi įtakos kasdieniam darbui (pvz., dienynas neveikia).

Civilinės saugos specialisto veiksmai

1. užtikrina rizikos vertinimą: ar kibernetinis incidentas kelia pavojų žmonių saugumui?
2. padeda informuoti darbuotojus, kaip elgtis (pvz., nenaudoti pažeistos sistemos);
3. palaiko kontaktą su vadovybe ir IT atsakingais asmenimis dėl sprendimų poveikio įstaigos veiklai.

Darbuotojų veiksmai

1. pastebėję įtartiną veiklą (pvz., el. laišakai su įtartinais priedais, sistemų lėtėjimas, dingę failai) – nedelsiant praneša IT specialistui arba vadovybei;
2. nespaudžia įtartinų nuorodų, neprisijungia prie sistemų, jei jos elgiasi neįprastai;
3. nenaudoja asmeninių laikmenų (USB ir pan.) tol, kol situacija neišsiaiškinta;
4. vykdo gautas rekomendacijas – pvz., atjungti kompiuterį nuo tinklo, neatidaryti laiškų.
5. Neskelbia informacijos apie incidentą socialiniuose tinkluose – paliekama atsakingiems asmenims.

Labai smarkus vėjas, lietus uraganas. Rizikos lygis -15**Marijampolės PRC direktoriaus veiksmai gavus informaciją apie kilusį pavojų:**

1. apie pavojų informuoja Marijampolės PRC darbuotojus;
2. organizuoja pastato apsaugą (turi būti uždaromi visi langai, durys, kad būtų sumažinta skersvėjo galimybė);
3. organizuoja teritorijos apsaugą (sunešami visi lengvesni daiktai į pastato vidų, kitas lauke likęs Marijampolės PRC inventorius turi būti pritvirtintas);
4. duoda nurodymus darbuotojams;
5. palaiko ryšį su atsakingomis institucijomis dėl situacijos kaitos;
6. prireikus pagalbos informuoja Bendrąjį pagalbos centrą Nr. 112 (skubią pagalbą) apie nukentėjusius.

Darbuotojo, atsakingo už civilinę saugą, veiksmai:

1. pavojaus metu organizuoja darbuotojų ir auklėtinių apsaugą (prižiūri, kad visi žmonės laikytųsi kuo toliau nuo langų).

Darbuotojų veiksmai kilus uraganui:

1. vykdo Marijampolės PRC direktoriaus nurodymus.

Darbuotojo, atsakingo už pirmąją pagalbą, veiksmai:

- būti Marijampolės PRC;
- prireikus suteikia pirmąją medicininę pagalbą;
- atvykus medikams suteikia informaciją apie nukentėjusius.

Teritorijos ir patalpų užteršimas pavojingomis cheminėmis medžiagomis. Rizikos lygis

Direktoriaus veiksmai

1. gavęs informaciją apie užteršimą, nedelsdamas įsako evakuaciją iš užterštos ir greta esančių patalpų ar teritorijos;
2. iškviečia specialiąsias tarnybas per 112 – informuoja, kas nutiko, kokia medžiaga (jei žinoma), kiek žmonių gali būti paveikti;
3. užtikrina, kad niekas neliečia medžiagos ir nesiartina prie jos;
4. koordinuoja informacijos sklaidą: perspėja darbuotojus, mokinius, kitus asmenis apie pavojų;
5. organizuoja pirmąją pagalbą, jei yra paveiktų asmenų.

Civilinės saugos specialisto veiksmai

1. padeda nustatyti užterštą zoną, pažymi ją ir apriboja priėjimą (pvz., juosta, išpėjamaisiais ženklais);
2. organizuoja ar padeda vykdyti evakuaciją, rūpinasi, kad niekas neliktų pavojingoje zonoje;
3. užtikrina, kad būtų laikomasi saugos reikalavimų: kvėpavimo takų apsauga, neliesti užterštų paviršių;
4. bendradarbiauja su atvykusiomis tarnybomis: pateikia situacijos informaciją, padeda nukreipti srautus;

Darbuotojų veiksmai

1. pastebėję cheminę medžiagą ar išsiliejimą – praneša vadovui ar civilinės saugos specialistui;
2. neliečia, nevykdo jokių „valymo“ veiksmų patys;
3. perspėja aplinkinius, padeda nukreipti žmones toliau nuo pavojingos zonos;
4. vykdo evakuacijos nurodymus, padeda mokiniams, ypač tiems, kuriems reikalinga pagalba;
5. jei pateko į užterštą zoną – praneša apie tai, kad galėtų gauti medicininę pagalbą ir/arba būtų nukenksmintos cheminės medžiagos.

3.2. Žmogiškieji ir materialiniai ištekliai ir jų pasitelkimas

Efektyvus reagavimas į ekstremaliąsias situacijas profesinio rengimo centre neįmanomas be tinkamai suplanuoto žmogiškųjų ir materialinių išteklių panaudojimo. Šie ištekliai sudaro pagrindą veiksmingai organizuoti prevenciją, operatyviai reaguoti į grėsmes bei atkurti įprastą veiklą po incidentų. Žmogiškieji ištekliai apima visus centro darbuotojus – administraciją, mokytojus, profesijos mokytojus, pagalbos personalą – kuriems paskirtos aiškios atsakomybės ir funkcijos ekstremaliosios situacijos atveju. Svarbus vaidmuo tenka ir specialiai apmokytiems atsakingiems asmenims, gebantiems koordinuoti veiksmus pagal iš anksto nustatytus scenarijus.

Ne mažiau svarbūs yra ir materialiniai ištekliai – tai turimos techninės priemonės, įranga, ryšio ir informavimo sistemos, transportas, pirmosios pagalbos rinkiniai, gesinimo įranga bei kiti resursai, būtini tiek reagavimo metu, tiek atkuriant normalią veiklą po įvykio. Šiame skyriuje apžvelgiami pagrindiniai turimi resursai, jų paskirtis bei panaudojimo galimybės įvairių ekstremaliųjų situacijų kontekste, užtikrinant centro bendruomenės saugumą ir veiklos tęstinumą.

Marijampolės PRC Žmogiškieji ir materialiniai ištekliai ir jų pasitelkimas yra **pateikti 1, 2 ir 3 prieduose.**

3.3. Keitimasis informacija

Šiame skyriuje pateikiama informacijos apie įvykį Marijampolės PRC perdavimą (priėmimą) Bendrojo pagalbos centro skyriui (policijos komisariato budėtoji) ir (ar) Marijampolės apskrities priešgaisrinei gelbėjimo tarnybai, savivaldybės administracijai ir kitoms suinteresuotoms institucijoms tvarka bei informacijos priėmimo ir perdavimo tvarka tuo atveju, kai pavojus kyla už Marijampolės PRC ribų.

Už informacijos apie įvykius, ekstremalius įvykius ar susidariusias ekstremaliasias situacijas priėmimą ir perdavimą yra atsakingas Marijampolės PRC direktorius.

Asmens, atsakingo už informacijos priėmimą ir perdavimą veiksmai, įvykus įvykiui, ekstremaliajam įvykiui Marijampolės PRC teritorijoje

Pirminę informaciją apie įvykį nedelsiant telefonu pateikti:

- Bendrojo pagalbos centro budėtoji;

Greitosios medicinos pagalbos tarnybos Marijampolės teritorinio skyriaus dispečeriui (jei yra ar prognozuojama, kad bus nukentėjusių);

- Marijampolės savivaldybės administracijos Bendrųjų reikalų skyriaus specialistams (darbo dienomis) arba Apsaugos darbuotojui (nedarbo, švenčių ir poilsio dienomis);

Apibendrintą informaciją apie įvykį elektroniniu paštu pateikti:

- Bendrojo pagalbos centro budėtoji;

- Marijampolės savivaldybės administracijos (darbo dienomis) arba Apsaugos darbuotojui (nedarbo, švenčių ir poilsio dienomis).

Kauno apskrities priešgaisrinei gelbėjimo valdybai:

- kai prognozuojama, kad bus pasiekti ar viršyti Vyriausybės patvirtinti ekstremaliųjų įvykių kriterijai;

- kai gresia ekstremalioji situacija;

- kai pasiekti ar viršyti Vyriausybės patvirtinti ekstremaliųjų įvykių kriterijai;

- kai susidarė ekstremalioji situacija.

Pateikiami šie duomenys:

- trumpas įvykio, gresiančio ar įvykusio ekstremaliojo įvykio apibūdinimas (laikas, adresas, objektas, informacijos šaltinis, priežastys, prognozė);

- priimti sprendimai, planuojami ar atlikti pirminiai veiksmai;

- esami ir galimi pavojai Marijampolės PRC darbuotojų ir mokinių gyvybei ar sveikatai, esami ir galimi pavojai Marijampolės PRC turtui ir aplinkai.

Asmens, atsakingo už informacijos priėmimą ir perdavimą veiksmai, kai pavojus kyla už Marijampolės PRC ribų (5 priedas)

Pirminę informaciją apie įvykį ir rekomendacijas darbuotojų ir mokinių apsaugai priimti telefonu iš:

- Bendrojo pagalbos centro budėtojo (policijos budėtojo);

- Marijampolės savivaldybės administracijos civilinės saugos specialistų;

- Marijampolės savivaldybės ekstremaliųjų situacijų operacijų centro Informacijos valdymo grupės.

Gautą informaciją apie įvykį ir rekomendacijas darbuotojų ir mokinių apsaugai nedelsiant perduoti Marijampolės PRC direktoriui arba jo pareigas einančiam darbuotojui.

Apie Marijampolės PRC vykdomas darbuotojų ir mokinių apsaugos priemones, reikalingus materialinius resursus, iškilusias problemas, telefonu, elektroniniu paštu perduoti:

- Marijampolės savivaldybės administracijos Bendrųjų reikalų skyriaus vyriausioji civilinės saugos specialistei;

- Marijampolės savivaldybės ekstremaliųjų situacijų operacijų centro Informacijos valdymo grupės nariams.

Informacijos perdavimo ir priėmimo schema su kontaktiniais duomenimis pateikta 6 priede.

3.4. Veiklos tęstinumo užtikrinimas

Atsižvelgiant į susidariusio pavojaus poveikio mastus, vykdomi ekstremaliosios situacijos pasekmių likvidavimo darbai.

Priklausomai nuo ekstremaliosios situacijos pobūdžio turi būti nustatomos ir parenkamos reikalingos aplinkos atstatymo priemonės, kurių tinkamumą ir tikslingumą apsprendžia objekto vadovas. Esant papildomos informacijos poreikiui, objekto vadovas gali kreiptis į atitinkamos srities specialistus.

Įstaigos veiklos atnaujinimui būtina:

1. pakeisti pažeistus įrenginius, infrastruktūrą ir suremontuoti pažeistas pastatų konstrukcijas ir kt.;

2. atstatyti pažeistus elektros, ryšių ir komunalinius tinklus;

3. gauti valstybinės priežiūros institucijų leidimą atnaujinti Marijampolės PRC veiklą;

4. informuoti valstybinės priežiūros institucijas apie veiklos atnaujinimą.

4 SKYRIUS. GYVENTOJŲ APSAUGOS ORGANIZAVIMAS

Marijampolės PRC darbuotojų, mokinių ir lankytojų apsaugos nuo jų gyvybei ar sveikatai pavojingų veiksmų, atsiradusių dėl gresiančio ar susidariusio įvykio, aprūpinimo asmeninės apsaugos priemonėmis organizavimo tvarka

Asmeninių apsaugos priemonių Marijampolės PRC apie 100 vnt. vienkartinį kaukių. Marijampolės PRC darbuotojai ir mokiniai gali pasinaudoti parankinėmis apsaugos priemonėmis, turimais šalikais, skaromis ir kt. arba pasigaminti vatos – marlės raiščius.

Už asmeninių apsaugos priemonių gamybos organizavimą atsakingas darbų ir civilinės saugos inžinierius

Už pasigamintų asmeninių priemonių saugojimą ir išdavimą, bei už mokinių parankinių ir pasigamintų asmeninių apsaugos priemonių dėvėjimą atsakingi mokytojai dirbantys su mokiniais.

4.1. Gyventojų perspėjimas ir informavimas

Marijampolės PRC darbuotojų bei mokinių perspėjimą apie pavojų ir informacijos perdavimą apie gresiančią ar susidariusią ekstremaliąją situaciją organizuoja Marijampolės PRC direktorius. Direktorius, gavęs signalą apie gresiantį ar susidariusį įvykį, skubiai informuoja direktoriaus pavaduotoją, skyrių vadovus, sektoriaus centro vadovą, raštinės vedėją ir supažindina juos su esama ir prognozuojama situacija, duoda nurodymus informacijos paskleidimui Marijampolės PRC, patikslina veiksmų eiliškumą, duoda papildomas užduotis kitiems darbuotojams.

Siekiant laiku perspėti gyventojus ir visas ekstremalios situacijos valdymo grupes apie gresiantį avarijų, gaivalinių nelaimių bei kitų ekstremaliųjų situacijų pavojų ir užtikrinti šios informacijos operatyvų perdavimą, Lietuvoje sukurta gyventojų perspėjimo ir informavimo sistema (GPIS). Yra nustatyti ir patvirtinti aštuoni civilinės saugos perspėjimo signalai, kurie galioja visoje Lietuvos Respublikos teritorijoje.

11 lentelė. Įspėjamasis garsinis signalas:

| Eil. Nr. | CS signalo pavadinimas | CS signalo reikšmė |
|----------|-----------------------------|---|
| 1 | „Dėmesio visiems“ | Įspėjamasis pulsuojančio 3 min. trukmės kaukimo garsinis signalas skelbiamas gyventojams apie artėjančios ar susidariusios ekstremaliosios situacijos grėsmę perspėti perspėjimo sistemos patikrinimo ar pratybų metu. Išgirdę jį gyventojai privalo įjungti radiją ar televizorių ir išklausti informaciją bei rekomendacijas. Griežtai vykdyti rekomendacijas. |
| 2 | „Cheminis pavojus“ | Balsu skelbiamas signalas, įspėjantis apie realų ar gresiantį cheminės taršos pavojų atitinkamoje teritorijoje. Šis signalas skelbiamas ne vėliau kaip 3 min. nuo įspėjamojo garsinio signalo perdavimo pradžios per valstybės ir savivaldybių institucijų ir įstaigų, kitų įstaigų, ūkio subjektų garsines avarinio signalizavimo sistemas, elektronines sirenas, nacionalinius, regioninius ir vietinius transliuotojus |
| 3 | „Radiacinis pavojus“ | Balsu skelbiamas signalas, įspėjantis apie realų ar gresiantį radioaktyviosios taršos pavojų atitinkamoje teritorijoje. Šis signalas skelbiamas ne vėliau kaip 3 min. nuo įspėjamojo garsinio signalo perdavimo pradžios per valstybės ir savivaldybių institucijų ir įstaigų, kitų įstaigų, ūkio subjektų garsines avarinio signalizavimo sistemas, elektronines sirenas, nacionalinius, regioninius ir vietinius transliuotojus. |
| 4 | „Katastrofinis užtvindymas“ | Balsu skelbiamas signalas, įspėjantis apie katastrofinio užtvindymo grėsmę dėl galimos avarijos Kauno hidroelektrinėje. Šis signalas skelbiamas Kauno m., Kauno, Šakių, Jurbarko, Šilutės r. gyventojams, savivaldybių institucijoms ir įstaigoms, kitoms įstaigoms, ūkio subjektams, kuriems gresia tiesioginis užtvindymas, ne vėliau kaip 3 min. nuo įspėjamojo garsinio signalo perdavimo pradžios per įvardintų savivaldybių institucijų ir įstaigų, kitų įstaigų, ūkio subjektų garsines avarinio signalizavimo sistemas, elektronines sirenas, nacionalinius, regioninius ir vietinius transliuotojus. |
| 5 | „Potvynio pavojus“ | Balsu skelbiamas signalas, įspėjantis apie potvynio grėsmę dėl polaidžio ar intensyvių liūčių pakilus upėse vandens lygiui iki pavojingos ribos. Šis signalas skelbiamas ne vėliau kaip 3 min. nuo įspėjamojo garsinio signalo perdavimo pradžios per valstybės ir savivaldybių institucijų ir įstaigų, kitų įstaigų, ūkio subjektų garsines avarinio signalizavimo sistemas, elektronines sirenas, nacionalinius, regioninius ir |

| | | |
|---|---|--|
| | | vietinius transliuotojus. |
| 6 | „Uragano pavojus“ | Balsu skelbiamas signalas, įspėjantis apie artėjantį hidrometeorologinį reiškinį, galintį sukelti ekstremaliąją situaciją. Šis signalas skelbiamas ne vėliau kaip 3 min. nuo įspėjamojo garsinio signalo perdavimo pradžios per valstybės ir savivaldybių institucijų ir įstaigų, kitų įstaigų, ūkio subjektų garsines avarinio signalizavimo sistemas, elektronines sirenas, nacionalinius, regioninius ir vietinius transliuotojus. |
| 7 | „Oro pavojus“ | Balsu skelbiamas signalas, įspėjantis apie tiesioginę priešo užpuolimo grėsmę. Šis signalas skelbiamas ne vėliau kaip 3 min. nuo įspėjamojo garsinio signalo perdavimo pradžios per valstybės ir savivaldybių institucijų ir įstaigų, kitų įstaigų, ūkio subjektų garsines avarinio signalizavimo sistemas, elektronines sirenas, nacionalinius, regioninius ir vietinius transliuotojus. |
| 8 | „Perspėjimo sistemos patikrinimas“ | Balsu skelbiamas signalas, įspėjantis apie vykdomą perspėjimo sistemos patikrinimą. Šis signalas skelbiamas taip pat ir kai įvyksta nesankcionuotas sirenų įjungimas. Jis skelbiamas ne vėliau kaip 3 min. nuo įspėjamojo garsinio signalo perdavimo pradžios per valstybės ir savivaldybių institucijų ir įstaigų, kitų įstaigų, ūkio subjektų garsines avarinio signalizavimo sistemas, elektronines sirenas, regioninius ir vietinius transliuotojus. |

Darbuotojų perspėjimas ir informavimas apie įvykį, ekstremalųjį įvykį, ekstremaliąją situaciją, kai pavojus kyla už centro ribų. Apie įvykį, ekstremalųjį įvykį ar susidariusią Valstybės ar savivaldybės lygio ekstremaliąją situacijai, Marijampolės PRC darbuotojai, mokiniai ar lankytojai bus perspėti šiais būdais:

1. Garsiniu signalu „Dėmesio visiems“ įjungus Marijampolėje centralizuoto ir vietinio valdymo sirenas.

2. Po garsinio signalo „Dėmesio visiems“ per nacionalinę radiją ir televiziją bei vietinius transliuotojus – radijo stotį „Kapsai“, Marijampolės televiziją ir interneto svetainę www.suduvosgidas.lt, panaudojant policijos automobilių sirenas ir garsiakalbius perduodant balsu skelbiamą signalą (informaciją apie ekstremalųjį įvykį ar ekstremaliąją situaciją).

3. Telefonu, paskambinus savivaldybės administracijos civilinės saugos specialistui arba kitam savivaldybės ekstremaliųjų situacijų operacijų centro nariui.

Marijampolės PRC darbuotojų veiksmai išgirdus signalą „Dėmesio visiems“:

- Mokiniai klasėse baigia užsiėmimus.
- Pedagoginis personalas, kuris nedirba tiesiogiai su mokinių grupe, administracijos ir ūkio darbuotojai saugiai baigia darbus ir renkasi A ir B korpusų fojė (prie centrinio įėjimo).

Marijampolės PRC direktoriaus ar einančio direktoriaus pareigas veiksmai išgirdus signalą „Dėmesio visiems“:

a) išklauso informaciją apie įvykį ir gresiantį pavojų bei rekomendacijas tolesniems veiksams:

- b) per Lietuvos nacionalinį radiją ir televiziją;
- c) per vietinius Marijampolės žiniasklaidos transliuotojus;
- d) specialiųjų tarnybų automobilinius garsiakalbius;
- e) iš savivaldybės administracijos civilinės ir darbų saugos specialisto ar iš ekstremaliųjų situacijų operacijų centro (telefonu).

f) gautą informaciją apibendrina ir nusprendžia dėl mokinių, darbuotojų ir lankytojų apsaugos tolesnio organizavimo.

Toliau darbuotojų, mokinių, lankytojų, tėvų ir globėjų perspėjimas ir informavimas vykdomas mokyklos skambučiais, mobiliaisiais telefono aparatais arba žodžiu pagal 6 priede pateiktą schemą.

Darbuotojų perspėjimas ir informavimas apie įvykį, ekstremalųjį įvykį, ekstremaliąją situaciją kai pavojus kyla Marijampolės PRC patalpose ar teritorijoje

Darbuotojas, pirmasis pastebėjęs įvykį, ekstremalųjį įvykį Marijampolės PRC patalpose ar teritorijoje:

- Gaisro židinį;
- Sprogimą;
- Pastato ar atskirų konstrukcijų griūtį;
- Daiktą, panašų į sprogmenį;
- Voką su neaiškios kilmės milteliais;
- Asmenį, grasinanti ginklu ar sprogmenimis;
- Nukentėjusius Marijampolės PRC mokinius ar darbuotojus (su aiškiais apsinuodijimo, pavojingos ligos ar kitais požymiais);

Nedelsiant apie tai praneša:

- Marijampolės PRC direktoriui arba jo pareigas einančiam asmeniui.
- Bendrajam pagalbos centrui telefonu 112.

Marijampolės PRC direktorius arba jo pareigas einantis asmuo įvertina gautą informaciją, nusprendžia kokios reikalingos darbuotojų, mokinių ir lankytojų apsaugos priemonės ir vykdo darbuotojų, mokinių, lankytojų, tėvų ir globėjų perspėjimą ir informavimą turimomis ryšio priemonėmis mobiliaisiais telefono aparatais arba žodžiu pagal pateiktą schemą (**4 priedas**).

Priešgaisrinės apsaugos ir gelbėjimo departamento prie vidaus reikalų ministerijos direktoriaus 2010 m. gruodžio 8 d. įsakymu Nr. 1-341 „Dėl civilinės saugos rekomendacijų, kaip padėti gyventojams, valstybės ir savivaldybių institucijoms ir įstaigoms, kitoms įstaigoms ir ūkio subjektams grėsiant ar susidarius ekstremaliajai situacijai išvengti ar patirti kuo mažiau žalos, patvirtinimo“ (Žin., 2010, Nr. 146-7508, galiojanti suvestinė redakcija 2016.01.01) patvirtintos civilinės saugos rekomendacijos, su kuriomis, grėsiant ar susidarius atitinkamai ekstremaliajai

situacijai, visus Marijampolės PRC esančius žmones privalo supažindinti Marijampolės PRC direktorius ar einantis direktoriaus pareigas, kuris turimomis ryšio priemonėmis perduoda patikslintą reikiamą civilinės saugos rekomendaciją darbuotojams turimomis ryšio priemonėmis mobiliuosiais telefono aparatais arba žodžiu. Taip pat vykdo kompetentingų institucijų nurodymus.

4.2. Gyventojų apsauga priedangose ir kolektyvinės apsaugos statiniuose

Kolektyvinės apsaugos statinys – statinys ar patalpa, kurią ekstremaliųjų situacijų ar karo metu galima pritaikyti gyventojams apsaugoti nuo atsiradusių gyvybei ar sveikatai pavojingų veiksnių.

Kolektyvinės apsaugos statinys žymimas specialiuoju ženklu.



Priedangos statinys žymimas specialiuoju ženklu.



Darbuotojų, mokinių ir lankytojų apsaugai ekstremaliųjų situacijų atvejais numatoma panaudoti Marijampolės PRC A ir B korpusų sporto salių patalpas, jas papildomai užsandarinus. Kolektyvinės apsaugos statinyje evakuotiems gyventojams patenkinami minimalūs poreikiai, higienos normos.

Marijampolės miesto ekstremaliųjų situacijų valdymo plane numatyta, kad Marijampolės PRC galima apsaugoti (4 laikinos apgyvendinimo vietos -1313 m²) 875 žmones.

Už patalpų sandarinimo darbų organizavimą ir reikiamų materialinių išteklių sandarinimo darbams sutelkimą atsakingas Marijampolės PRC direktoriaus padėjėjas ūkio reikalams, kuris nuolat stebi patalpų būklę ir užtikrina apšvietimo, šildymo ir vandens bei nuotekų šalinimo procesų nepertraumumą.

Patalpų parengimas vykdomas pagal Marijampolės savivaldybės teritorijoje esančių statinių ar patalpų naudojimo gyventojų kolektyvinei apsaugai ekstremaliųjų situacijų ar karo metu sąlygas ir tvarką.

12 lentelė. Marijampolės PRC kolektyvinės apsaugos vietos:

| Objekto pavadinimas | Adresas | Patalpos paskirtis | Patalpų Plotai (m ²) | Patalpoje telpančių žmonių skaičius |
|--|-------------------------------|-----------------------------|----------------------------------|-------------------------------------|
| Marijampolės profesinio rengimo centras: | Kauno g. 117 Marijampolė | | 1 313 | |
| A korpusas | Kauno g. 117 Marijampolė | profesinis ugdymas | 6 712 | 350 |
| B korpusas | Kauno g. 119 Marijampolė | profesinis ugdymas | 7 203 | 350 |
| Bendrabutis | Kauno g. 119-C Marijampolė | mokinių apgyvendinimas | 4 197 | 100 |
| Sektorinis centras | Gėlyno g. 11 Marijampolė | profesinis ugdymas, garažai | 2 312 | 80 |

4.3. Gyventojų evakavimas

Skubus Marijampolės PRC darbuotojų, mokinių, lankytojų evakavimo organizavimas Marijampolės PRC direktoriaus ar jo pareigas vykdančio asmens ar Gelbėjimo darbų vadovo nurodymu

Duoti nurodymą skubiai evakuoti Marijampolės PRC darbuotojus, mokinius ir lankytojus iš pastato gali direktorius, jo pareigas vykdamasis asmuo ar į incidento vietą atvykęs gelbėjimo darbų vadovas nusprendžia:

- Gaisro ar sprogo Marijampolės PRC patalpose atveju;
- Nustaćius ar įtarus, kad patalpose pasklido pavojingos nuodingos medžiagos;
- Gavus pranešimą apie teroristinio išpuolio grėsmę;
- Įvykus teroristiniam išpuoliui (įkaitų paėmimui);
- Aptikus galingą sprogmenį šalia Marijampolės PRC;
- Sugriuvus pastatams ar atskiroms pastato konstrukcijoms.

Gelbėjimo darbų vadovas, Marijampolės PRC direktorius arba jo pareigas einantis asmuo, įvertinęs situaciją ir nusprendęs vykdyti darbuotojų ir mokinių evakuaciją iš pastato, vykdo darbuotojų, mokinių ir lankytojų perspėjimą ir informavimą apie vykdomą evakuaciją iš patalpų pagal 4 priede pateiktą schemą.

Evakuacija iš pastato vykdoma, vadovaujantis Darbuotojų veiksmų kilus gaisrui plane numatytais maršrutais.

Mokinių evakuaciją iš pastato koordinuoja darbų ir civilinės saugos inžinierius. Lankytojų, administracijos ir ūkio dalies darbuotojų evakuaciją koordinuoja direktoriaus pavaduotojas infrastruktūrai.

Už Marijampolės PRC patalpų parengimą evakuacijai (įvadinės vandens sklendės užsikimas, įvadinio elektros kirtiklio išjungimas, patalpų užrakinimas, signalizacijų įjungimas) atsakingas padėjęs ūkio reikalams.

Už saugią mokinių evakuaciją iš pastato ir evakuacijos maršrutų laikymąsi atsakingi mokytojai, tuo metu dirbantys su mokiniais.

Darbuotojų ir mokinių surinkimo vietos po evakavimosi iš pastatų yra pažymėtos sutartiniais



ženklais. Surinkimo vietose organizuojama evakuotų darbuotojų ir mokinių registracija. (atsakingi mokytojai dirbantys su mokiniais).

Darbuotojų ir mokinių registracijos sąrašus parengia sekretorė ar skyriaus administratorė.

Evakuacijos surinkimo punkte organizuojama evakuotų darbuotojų ir evakuotų mokinių registracija (atsakingi mokytojai dirbantys su mokiniais).

Marijampolės PRC darbuotojų, mokinių, lankytojų evakavimo organizavimas vykdomas Marijampolės savivaldybės administracijos direktoriaus sprendimu ar gavus nurodymą iš Marijampolės savivaldybės ekstremaliųjų situacijų operacijų centro

Centro evakuacija administracijos direktoriaus sprendimu būtų vykdoma, jei:

Centro teritorijai grėstų pavojingo lygio užterštumas **nuodingomis medžiagomis** (avarijos transportuojant pavojingus krovinius kelių ir geležinkelio transportu atveju, techninė avarija UAB „Mantinga“, UAB „Marijampolės NPK“, UAB „Pieno konservai“)

- **Uragano grėsmės atveju;**

Priklausomai nuo ekstremaliosios situacijos pobūdžio, Marijampolės PRC evakuacija administracijos direktoriaus sprendimu būtų vykdoma pėsčiomis arba savivaldybės administracijos pateiktu transportu.

Marijampolės PRC darbuotojų ir mokinių evakuacijai transportu reikalingi 22 autobusai (40 sėdimų vietų).

Autobusai būtų pateikti savivaldybės administracijos direktoriaus nurodymu.

Evakuojamų darbuotojų ir mokinių įlaipinimo į autobusus vieta Kauno g. prie Marijampolės PRC teritorijos.

Evakuacijos maršrutas ir laikina apgyvendinimo vieta bus nurodyta administracijos direktoriaus sprendime vykdyti evakuaciją.

Už Marijampolės PRC patalpų parengimą evakuacijai (įvadinės vandens sklendės užsukimas, įvadinio elektros kirtiklio išjungimo, patalpų užrakinimo) atsakingas padėjėjas ūkio reikalams.

Už saugią mokinių evakuaciją iš pastato ir evakuacijos maršrutų laikymąsi atsakingi mokytojai, dirbantys su mokiniais.

Surinkimo ir laikinoje apgyvendinimo vietose vykdoma evakuotų darbuotojų ir evakuotų mokinių registracija, apie įvykį įspėjami mokinių tėvai ir globėjai. (atsakingi mokytojai dirbantys su mokiniais bei grupių vadovai).

Darbuotojų ir mokinių registracijos sąrašus parengia sekretorė ir skyrių administratorė.

4.4. Socialinių ir švietimo paslaugų užtikrinimas

Ekstremalios situacijos – tai įvykiai, kurie trikdo įprastą visuomenės gyvenimą ir gali turėti rimtų padarinių žmonių sveikatai, saugumui ar gyvybei. Tokiais atvejais ypatingai svarbu užtikrinti ne tik fizinį asmenų saugumą, bet ir galimybę tęsti svarbiausias socialines bei švietimo paslaugas. Marijampolės PRC, kaip švietimo įstaiga, pasirengusi ne tik reaguoti į grėsmes, bet ir užtikrinti, kad mokymosi procesas bei pagalba bendruomenės nariams būtų tęsiama kiek įmanoma nenutrūkstamai.

Pagrindiniai veiksmai, padedantys užtikrinti socialinių ir švietimo paslaugų tęstinumą ekstremalios situacijos metu, apima: veiksmingą informacijos sklaidą tarp darbuotojų, mokinių ir jų tėvų (globėjų), galimybę greitai pereiti prie nuotolinio mokymo, paslaugų teikimo organizavimą tiems, kuriems reikalinga papildoma pagalba (pvz., neįgaliesiems, socialiai pažeidžiamiesiems asmenims), glaudų bendradarbiavimą su savivaldybės institucijomis, bei psichologinės pagalbos užtikrinimą visai bendruomenei.

Taip pat itin svarbus yra iš anksto parengtas veiksmų planas, apimantis atsakingų asmenų paskyrimą, komunikavimą su pagalbos tarnybomis, evakuacijos ir pastatų pritaikymo tvarkas, socialinės paramos (pvz., maitinimo, apgyvendinimo) užtikrinimą tiems, kurie negali grįžti namo. Visa tai turi būti įtvirtinta ekstremalių situacijų valdymo plane, kuris reguliariai peržiūrimas ir atnaujinamas.

Socialinių ir švietimo paslaugų užtikrinimas krizės metu – tai ne tik atsakomybė, bet ir socialinis solidarumas. Tinkamai pasiruošus ir organizuotai veikiant, profesinio rengimo centras gali išlaikyti savo veiklos tęstinumą ir padėti bendruomenei išlikti saugiai net ir sudėtingomis sąlygomis.

Nuotolinis mokymas (jei būtina evakuacija ar negalima kontaktinė veikla):

1. nuotolinis mokymas užtikrinamas pagal paruoštą „Nuotolinio mokymo tvarką“;
2. mokytojai naudoja virtualias mokymo platformas (pvz., „Teams“, „Moodle“, kt.);
3. įsitikinti ar mokiniai turi atitinkamos įrangos ir galimybę prisijungti prie mokymo platformų;
4. mokiniai neturintys IT įrangos, aprūpinti juos pagal galimybes įranga.

Priklausomai nuo ekstremalios situacijos, gali būti numatytos alternatyvios mokymo vietos, tuo atveju, jei Marijampolės PRC negali veikti. Direktorius, atsižvelgdamas į situaciją, gali nurodyti mokymą perkelti į kitą vietą, suderinęs su savivaldybės švietimo skyriumi.

Socialinių paslaugų užtikrinimas

Ekstremalių situacijų metu profesinio rengimo centras siekia užtikrinti nepertraukiamą socialinių paslaugų teikimą visiems mokiniams, ypač tiems, kurie priklauso pažeidžiamoms grupėms – socialinę riziką patiriantiems, neįgaliesiems, globojamiems ar mažesnes galimybes turintiems asmenims.

Pagrindiniai veiksmai:

Psichologinės ir socialinės pagalbos užtikrinimas: tęstinis socialinio pedagogo ir psichologo darbas, konsultacijos gyvai ar nuotoliniu būdu, krizinių situacijų valdymas.

Informacijos prieinamumas ir komunikacija: aiški, suprantama ir laiku teikiama informacija apie situaciją, veiksmus ir pagalbos galimybes – per visiems prieinamus kanalus (SMS, el. paštas, socialiniai tinklai).

Pagalba socialiai jautrioms grupėms: bendradarbiaujant su savivaldybe ir socialinėmis tarnybomis, užtikrinamas maitinimas, materialinė pagalba ar kita būtina parama.

Pagalba neįgaliesiems: aktyvus bendradarbiavimas su paskirtais pagalbininkais, užtikrinant galimybes pasitraukti į saugią vietą, gauti informaciją ar socialinę-emocinę paramą.

Socialinių paslaugų koordinavimas: aiškiai paskirti atsakingi asmenys centre, kurie valdo informaciją, organizuoja pagalbą ir palaiko ryšį su išorinėmis institucijomis.

Šių priemonių tikslas – sumažinti socialinę atskirtį, užtikrinti saugumo jausmą ir padėti mokiniams tęsti mokymąsi bei gyvenimą kiek įmanoma stabiliau, net ir sudėtingomis sąlygomis.

Psichosocialinė pagalba:

1. užtikrinti nuolatinį kontaktą su psichologu ar socialiniu pedagogu (telefono/nuotoliniu būdu);
2. teikti, ekstremalios situacijos atveju, konsultacijas mokiniams ir darbuotojams;
3. pagalba socialiai pažeidžiamiems mokiniams;
4. organizuoti maisto davinių ar finansinės pagalbos teikimą (bendradarbiaujant su savivaldybe);
5. užtikrinti paramą neįgaliesiems, globojamiems, sunkumus patiriantiems mokiniams.

Informacijos sklaida: Naudoti patikimus kanalus (SMS, el. paštas, centro svetainė, socialiniai tinklai) operatyviam informavimui.

Infrastruktūros ir IT užtikrinimas

1. turėti atsarginį elektros tiekimą / Wi-Fi įrangą / mobilius įrenginius;
2. parengti „kritinės įrangos sąrašą“ mokymui ir komunikacijai.
3. aptarti su IT Marijampolės PRC specialistais, kaip užtikrinti greitą perėjimą į nuotolinį mokymą ir socialinę pagalbą.

4.5. Pagalba asmenims su negalia

Asmenys su negalia yra viena jautriausių visuomenės grupių, todėl ekstremalių situacijų atveju jų saugumo ir gerovės užtikrinimas turi būti prioritetas. Profesinio rengimo centrai, kaip švietimo įstaigos, privalo turėti aiškų ir veiksmingą planą, kaip padėti mokiniams, darbuotojams ar lankytojams su negalia įvairių krizių metu – gaisro, evakuacijos, ekstremalių oro sąlygų, karo grėsmės ar kitų nenumatytų įvykių atvejais.

Pagalbos užtikrinimas prasideda nuo individualių poreikių pažinimo – būtina turėti atnaujintus duomenis apie centro bendruomenės narius, kuriems reikalinga papildoma pagalba. Tai

apima ne tik fizinę negalią (judėjimo, regos ar klausos), bet ir intelekto ar psichosocialinę negalią turinčius asmenis. Atsižvelgiant į jų poreikius, turi būti suplanuoti konkretūs veiksmai – pagalbino personalo paskyrimas, specialiųjų evakuacijos priemonių prieinamumas (pvz., evakuacinės kėdės, žemos garsinės ar vizualinės signalizacijos), aiškūs informaciniai ženklai ir lengvai suprantama komunikacija.

Svarbu užtikrinti, kad visi ekstremalios situacijos valdymo plano aspektai būtų prieinami ir pritaikyti asmenims su negalia: pratybos, informaciniai pranešimai, saugumo instrukcijos. Taip pat būtina įtraukti pačius negalią turinčius asmenis į pasirengimo procesą – tai padeda ne tik išgryninti realius poreikius, bet ir stiprina pasitikėjimą institucija.

Bendradarbiavimas su specializuotomis įstaigomis ir socialinėmis tarnybomis, psichologinės pagalbos prieinamumas, personalo mokymai dėl pagalbos neįgaliesiems – visa tai turi būti neatsiejama ekstremalių situacijų valdymo dalis. Tik taip galima užtikrinti, kad ekstremalių situacijų metu nė vienas asmuo neliktų be pagalbos (**7 priedas**).

Planas: Neįgaliųjų asmenų pagalba ekstremalių situacijų atveju profesiniame rengimo centre

Situacijos vertinimas ir pasirengimas

Neįgaliųjų sąrašo sudarymas: Sudaryti atnaujinamą sąrašą neįgaliųjų mokinių ir darbuotojų su nurodyta negalios rūšimi bei reikalinga pagalba ekstremalių situacijų atveju.

Asmeninių pagalbos planų (APP) parengimas: Kiekvienam neįgaliajam – individualus planas su nurodytu pagalbiniu, evakuacijos maršrutu ir reikalingomis priemonėmis.

Patalpų pritaikymo vertinimas: Įvertinti ar evakuacijos keliai, išėjimai, durys, laiptai, lifto naudojimo galimybės yra pritaikyti įvairių tipų negalioms.

Evakuacijos ir perspėjimo sistemos

Regos negaliai:

Įrengti taktilinius žymėjimus, reljefinius evakuacijos planus;

Naudoti garsinius perspėjimo signalus.

Klausos negaliai:

Vizualinės perspėjimo priemonės (šviesos signalai).

Pranešimai tekstiniu būdu (pvz., SMS sistema).

Judėjimo negaliai:

Rampa ir keltuvai.

Nešimo kėdės ar evakuacinės vežimėliai.

Intelektinei negaliai:

Paprasta, suprantama informacija (piktogramos, spalviniai žymėjimai).

Individuali palyda, ramus bendravimas.

Pagalbininkų paskyrimas ir apmokymai

1. kiekvienam neįgaliajam priskirti bent vieną atsakingą pagalbinką (darbuotoją arba patikimą mokinį);

2. organizuoti periodinius mokymus pagalbinkams;

3. evakuacijos technika;

4. bendravimas su neįgaliaisiais stresinėse situacijose.

5. pirmosios pagalbos pagrindai.

Pratybos ir informavimas

1. reguliariai vykdyti evakuacijos pratybas, įtraukiant neįgaliuosius ir jų pagalbinkus;

2. skleisti informaciją apie veiksmus ekstremalių situacijų atveju;

3. brošiūros pritaikytos įvairių negalių turintiems žmonėms;

4. informaciniai standai su paveikslėliais/piktogramomis;
5. video medžiaga su subtitrais ir gestų kalbos vertimu.

Bendradarbiavimas su institucijomis

Derinti planus su: Priešgaisrine gelbėjimo tarnyba, greitosios pagalbos tarnyba; socialiniais darbuotojais, neįgaliųjų organizacijomis.

Nuolatinis plano vertinimas ir tobulinimas. Kiekvienos pratybos analizė. Neįgaliųjų ir jų pagalbininkų apklausa apie patirtį ir siūlymus.

Plano atnaujinimas kartą per metus arba atsiradus naujiems centro lankytojams su negalia.

5 SKYRIUS. PAVOJŲ RIZIKOS MAŽINIMO PRIEMONĖS

Pavojų rizikos mažinimas yra viena iš svarbiausių grandžių ekstremaliųjų situacijų prevencijos grandinėje. Profesinio rengimo centro veikla apima platų spektrą veiklų, kuriose galimi įvairūs pavojai – nuo techninių gedimų, gaisrų, cheminių medžiagų naudojimo iki socialinių grėsmių ar stichinių nelaimių. Todėl būtina iš anksto nustatyti galimas rizikas ir sistemingai diegti priemones, kurios padėtų jų išvengti arba sumažinti jų poveikį žmonėms, turtui ir centro veiklos tęstinumui.

Šiame skyriuje pateikiamos pagrindinės pavojų rizikos mažinimo priemonės, kurias taikant siekiama sustiprinti centro atsparumą, didinti bendruomenės informuotumą bei užtikrinti saugią ugdymo aplinką. Tai apima ne tik technines ir organizacines priemones, bet ir darbuotojų mokymus, vidaus procedūrų tobulinimą, sistemingą grėsmių vertinimą bei bendradarbiavimą su išorinėmis pagalbos tarnybomis. Nuoseklus šių priemonių taikymas leidžia ne tik sumažinti nelaimių tikimybę, bet ir gerokai padidina pasirengimo lygį netikėtoms situacijoms.

13 lentelė. Pavojų rizikos mažinimo priemonės

| Eil. Nr. | Galimas pavojus | Rizikos lygis | Rizikos mažinimo priemonės | Atsakingi asmenys | Įgyvendinimo dažnumas / terminas |
|-----------------|---|----------------------|---|--|---|
| 1 | Pavojingos užkrečiamos ligos / epidemijos | Labai didelė | Turėti veiksmų planą epidemijos metu Izoliacijos patalpų parengimas Asmens apsaugos priemonės Informacijos sklaida Vėdinimo ir dezinfekcijos kontrolė | Direktorius, sveikatos priežiūros specialistai | Nuolat / pagal poreikį |
| 2 | Gaisras, sprogitimas | Labai didelė | Gesintuvų priežiūra, mokymai Evakuacijos planai ir pratybos Elektrinės įrangos priežiūra Priešgaisrinių durų patikra | Darbų saugos inžinierius, ūkvedys | 2 kartus per metus |
| 3 | Kibernetinės atakos | Didelė | IT sistemų atsarginės kopijos Antivirusinės programos Darbuotojų švietimas | IT specialistas | Kas mėnesį / pagal grafiką |

| | | | | | |
|---|---|-----------|---|--------------------------------------|-----------------------------------|
| | | | apie saugų elgesį internete | | |
| 4 | Pastato konstrukcijų griūtis | Vidutinė | Periodinė pastatų techninė apžiūra Pranešimo tvarka apie pastebėtus defektus | Ūkio dalies vadovas | Kartą per metus |
| 5 | Melagingi pranešimai (apie sprogmenis ir pan.) | Vidutinė | Procedūra ir komunikacijos planas Darbuotojų apmokymai, kaip elgtis | Direktoriaus pavaduotojas | Kartą per metus |
| 6 | Maisto tarša | Priimtina | Valgyklos sanitarinės patikros Produktų kilmės ir tinkamumo tikrinimas Tiekėjų atrankos procedūra | Valgyklos vadovas, dietistas | Kasdien / kas savaitę |
| 7 | Elektros energijos tiekimo sutrikimai | Vidutinė | Atsarginis apšvietimas ir IT įranga Informacijos atsarginės kopijos | IT specialistas, ūkvedys | Pagal poreikį / kartą per pusmetį |
| 8 | Teritorijos užteršimas cheminėmis medžiagomis | Vidutinė | Evakuacijos planas Bendradarbiavimas su PAGD ir savivaldybe Atsarginių priemonių (kaukės, respiratoriai) rezervas | Darbų saugos inžinierius | Nuolat / pagal poreikį |
| 9 | Socialinių paslaugų nutrūkimas ekstremalių situacijų metu | Priimtina | Atsakingų asmenų paskyrimas Bendradarbiavimas su savivaldybe Pagalba neįgaliesiems Psichologinės pagalbos prieinamumas | Socialinis pedagogas, administracija | Nuolat / kasmet peržiūrėti |

ŽMOGIŠKŲJŲ IŠTEKLIŲ SARAŠAS

| Eil. Nr. | Pavadinimas | Pagrindinė funkcija ar atsakomybė | Žmogiškųjų išteklių skaičius | | Galimas pavojus |
|----------|--|---|--|-------------------|--|
| | | | Reikiamas kiekis (būtinai turėti, iš viso) | Faktiškai turimas | |
| 1 | 2 | 3 | 4 | 5 | 6 |
| 1 | Direktorius/direktoriaus pareigas vykdančias asmuo | Sprendimų priėmimas, nurodymų teikimas, ryšys su SAM, BPC, savivaldybe | 1 | 1 | Visi pavojai |
| 2 | Civilinės saugos specialistas | Ekstremaliųjų situacijų valdymo organizavimas, koordinavimas, kontaktas su institucijomis | 2 | 2 | Visi pavojai |
| 3 | Informacinių sistemų specialistas | IT sistemų atkūrimas, duomenų saugumas | 2 | 2 | Kibernetinės atakos |
| 4 | Pirmosios pagalbos atsakingas darbuotojas | Nukentėjusiųjų pirmoji pagalba | 2 | 1 | Gaisras, maisto tarša, epidemijos |
| 5 | Ūkio dalies darbuotojai | Patalpų paruošimas, įranga, generatoriai, šilumos bei vandens tiekimo atkūrimas | 10 | 22 | Elektros ar vandens tiekimo sutrikimai, šildymo sutrikimai |
| 6 | Administracijos darbuotojai | Perspėjimas, ryšys, gyventojų informavimas, dokumentacija | 8 | 42 | Visi pavojai |
| 7 | Budintis personalas, sargai | Teritorijos stebėjimas, įleidimo kontrolė | 5 | 10 | Grėsmė dėl sprogmėnų, sabotazas |
| 8 | Savanoriai, socialinės pagalbos specialistai | Psichologinė pagalba, evakuacijos pagalba | 6 | 10 | Epidemijos, evakuacija |

MATERIALINIŲ IŠTEKLIŲ PAVOJAMS LIKVIDUOTI IR JŲ PADARINIAMS ŠALINTI SĄRAŠAS

| Eil. Nr. | Materialinio išteklius pavadinimas | Pagrindinė paskirtis | Materialinių išteklių kiekis | | | Materialinių išteklių priemonių saugojimo vieta ir už jų išdavimą ar patelkimą atsakingo asmens kontaktai | Galimas pavojus (2 pastaba) |
|--|---|----------------------|--|-------------------|---|---|-----------------------------|
| | | | Reikiamas kiekis (būtinai turėti, iš viso) | Faktiškai turimas | Matavimo vienetai (vnt., litrai, poros, kv. m ir kt.) | | |
| 1 | 2 | 3 | 4 | 5 | 6 | 7 | 8 |
| Subjekto materialiniai ištekliai: | | | | | | | |
| 1 | Škoda Octavia (GNL 505) | susisiekimui | 1 | 1 | Vnt. | narvydas.liaukus@mprc.lt. +370 618 42540 | pagal poreikį |
| 2 | Autobusas MERCEDES-BENZ INTOURO (HAU 256) | keleiviams vežti | 1 | 1 | Vnt. | arvydas.kasparavicius@mprc.lt +37068635359 | pagal poreikį |
| 3 | MB Sprinter HAK694 | keleiviams vežti | 1 | 1 | Vnt. | jonas.cesaitis@mprc.lt +37062041192 | pagal poreikį |
| 4 | OPEL CORSA (FRT 989) | susisiekimui | 1 | 1 | Vnt. | gediminas.cerkauskas@mprc.lt 0 674 38509 | pagal poreikį |
| 5 | VW Golf (FUU 016) | susisiekimui | 1 | 1 | Vnt. | narvydas.liaukus@mprc.lt , +370 618 42540 | pagal poreikį |
| 6 | VW Golf (FUU 017) | susisiekimui | 1 | 1 | Vnt. | svajune.petkevyciute@mprc.lt +370 610 72945 | pagal poreikį |
| 7 | VW Transporter (FZO 709) | kroviniams vežti | 1 | 1 | Vnt. | sigitas.virbickas@mprc.lt 0 616 79760 | pagal poreikį |
| 8 | Greideris BG 120 TA-6 (T2227D) | keliui lyginti | 1 | 1 | Vnt. | juozas.juodisius@mprc.lt +37064143259 | pagal poreikį |
| 9 | Škoda Superb (CNV 868) | susisiekimui | 1 | 1 | Vnt. | gediminas.cerkauskas@mprc.l +370 67438509 | pagal poreikį |
| 10 | Sunkvežimis MB ATEGO (GBR 032) | kroviniams vežti | 1 | 1 | Vnt. | nerijus.peldzius@mprc.lt +370 62032582 | pagal poreikį |

| | | | | | | | |
|----|---|----------------------------------|---|---|------|--|---|
| 11 | Sunkvežimis MB ATEGO (HBA 027) | kroviniams vežti | 1 | 1 | Vnt. | remigijus.sveikata@mprc.lt 0 674 74506 | pagal poreikį |
| 12 | Traktoriaus priekaba WF8S B753A | kroviniams vežti | 1 | 1 | Vnt. | sigitas.bujanauskas@mprc.lt +370 606 42525 | Pastato ar atskirų konstrukcijų dalinis sugriovimas (<i>atstatymo darbai</i>) |
| 13 | Mini krautuvas Case SR 17 B100 H | kroviniams krauti | 1 | 1 | Vnt. | sigitas.bujanauskas@mprc.lt +370 60642525 | Pastato ar atskirų konstrukcijų dalinis sugriovimas (<i>atstatymo darbai</i>) |
| 14 | Vikšrinis buldozeris SHANTUI SD 10YE B022H | keliui lyginti, gruntui stumdyti | 1 | 1 | Vnt. | sigitas.bujanauskas@mprc.lt +370 60642525 | Pastato ar atskirų konstrukcijų dalinis sugriovimas (<i>atstatymo darbai</i>) |
| 15 | Daugiakaušis ekskavatorius MASTENBROEK 20/15 T9720B | kroviniams krauti | 1 | 1 | Vnt. | sigitas.bujanauskas@mprc.lt +370 606 42525 | pagal poreikį |
| 16 | Ratinis ekskavatorius-krautuvas CASE 580 ST B003H | kroviniams krauti | 1 | 1 | Vnt. | juozas.juodisius@mprc.lt +370 641 43259 | Pastato ar atskirų konstrukcijų dalinis sugriovimas (<i>atstatymo darbai</i>) |
| 17 | Keturių atramų krautuvas „COMPACT“E.ac416,30, 444,S | kroviniams krauti | 1 | 1 | Vnt. | sigitas.bujanauskas@mprc.lt +370 606 42525 | Pastato ar atskirų konstrukcijų dalinis sugriovimas (<i>atstatymo darbai</i>) |
| 18 | Ratinis ekskavatorius CASE WX148 B099H | kroviniams krauti | 1 | 1 | Vnt. | juozas.juodisius@mprc.lt +370 641 43259 | Pastato ar atskirų konstrukcijų dalinis sugriovimas (<i>atstatymo darbai</i>) |
| 19 | Traktorius JOHN DEERE 6150M A100N | kroviniams vežti | 1 | 1 | Vnt. | sigitas.bujanauskas@mprc.lt +370 606 42525 | pagal poreikį |
| 20 | Traktorius JOHN DEERE 5080M T8350B | kroviniams vežti | 1 | 1 | Vnt. | sigitas.bujanauskas@mprc.lt +370 606 42525 | pagal poreikį |
| 21 | mitsubishi canter HAK 067 | kroviniams vežti | 1 | 1 | Vnt. | audrius.ziemininkas@mprc.lt +370 650 50332 | pagal poreikį |

| | | | | | | | |
|----|---|--------------------------------------|------------|------------|------|--|--------------------|
| 22 | RENAULT ZOE EA 9829 | susisiekimui | 1 | 1 | Vnt. | povilas.urbonas@mprc.lt +370 624 35824 | pagal poreikį |
| 23 | OPEL CORSA FRU292 | susisiekimui | 1 | 1 | Vnt. | audrius.ziemininkas@mprc.lt +370 650 50332 | pagal poreikį |
| 24 | Gesintuvai | Gaisro židinio lokalizavimas | 119 | 119 | vnt. | A ir B korpusuose, bendrabutis, sektorinis centras sigitas.virbickas@mprc.lt 0 616 79760 | Gaisras, sprogimas |
| 25 | Gaisriniai čiupai | Vidaus gaisro gesinimas | 23 | 23 | vnt. | A ir B korpusuose, bendrabutis, sektorinis centras sigitas.virbickas@mprc.lt 0 616 79760 | Gaisras |
| 26 | Avarinio signalizavimo sistema | Perspėti darbuotojus, mokinius | 3 sistemos | 3 sistemos | vnt. | A ir B korpusuose, bendrabutis, sektorinis centras sigitas.virbickas@mprc.lt 0 616 79760 | Visi pavojai |
| 27 | Vienkartinės kaukės ir respiratoriai | Darbuotojų ir mokinių apsauga | 100 | 100 | vnt. | Sandėlis, visuomenės sveikatos specialistės kabinetas i.sadunaite@marijampolesvsb.lt 370 616 34 958 dalijsamajauskiene@mprc.lt 370 682 61 552 | Epidemijos |

3 Priedas

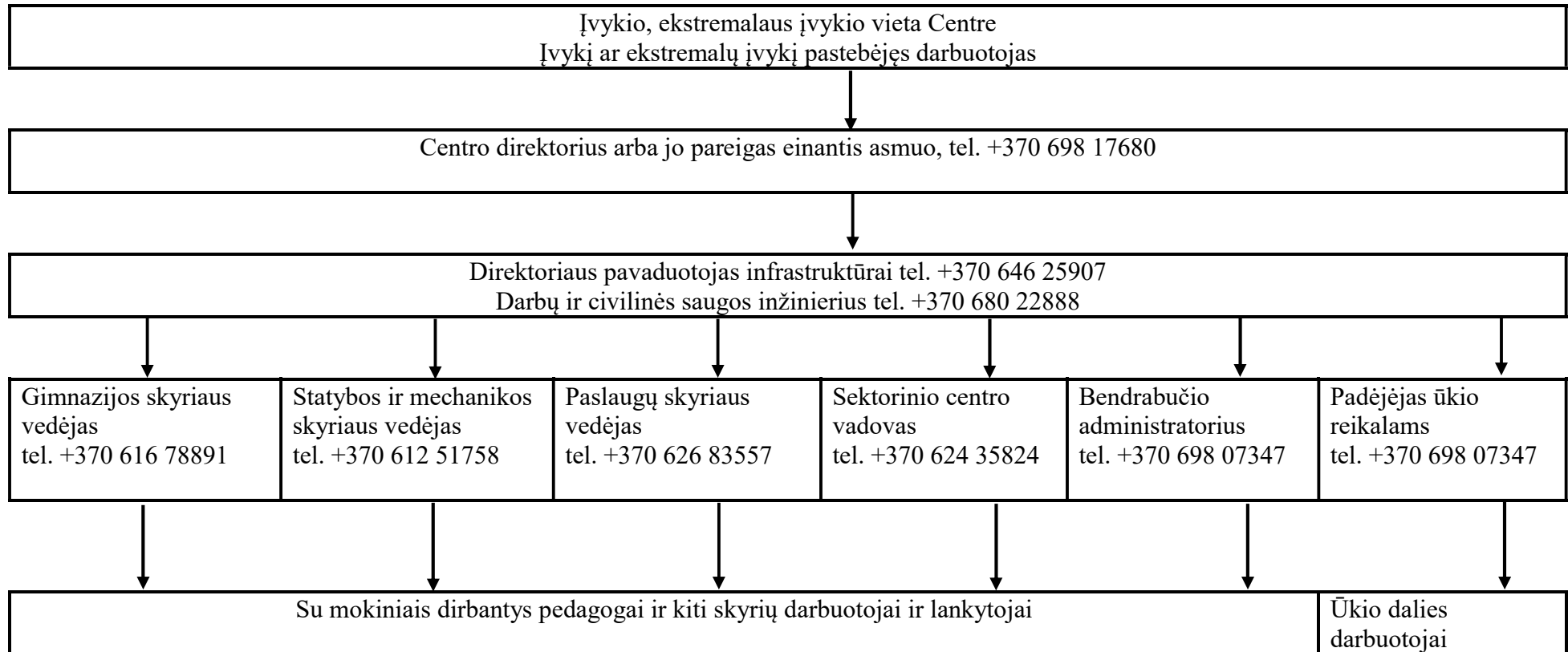
REAGAVIMO IR GYVENTOJŲ APSAUGOS ORGANIZAVIMO VEIKSMŲ IR PRIEMONIŲ SUVESTINĖ

| Eil. Nr. | Kategorija | Reagavimo ir gyventojų apsaugos organizavimo veiksmo ar priemonės pavadinimas | Vykdyto pradžia (nedelsiant, valandos, paros) | Reikalingi materialiniai ištekliai veiksmui ar priemonei įgyvendinti (pavadinimas) | Reikalingi žmogiškieji ištekliai veiksmui ar priemonei įgyvendinti (pavadinimas) | Pagrindinis vykdytojas ar organizatorius (subjekto padalinys ar pareigybė) ir jo kontaktai | Pakaitinis vykdytojas ar organizatorius (subjekto padalinys ar pareigybė) ir jo kontaktai | Pavojaus numeris |
|----------|--|---|---|--|--|--|---|------------------|
| 1 | 2 | 3 | 4 | 5 | 6 | 7 | 8 | 9 |
| 1 | Keitimasis informacija | Perduoti informaciją Nacionaliniam krizių valdymo centrui, Priešgaisrinės apsaugos ir gelbėjimo departamentui prie Vidaus reikalų ministerijos ir vadovybei | Nedelsiant | Komunikacinė ir ryšio įranga | Administracijos darbuotojai | Direktorius, G. Juodišius, +370 698 17680, grazvydas.juodisius@mprc.lt | CS specialistas, V. Naruševičius, +370 680 22888, vormantas.narusevicius@mprc.lt | 1;2;3 |
| 2 | Valdymo organizavimas ir koordinavimas | Ekstremaliųjų situacijų operacijų centro (toliau – ESOC) sušaukimas ir jo darbo vietų paruošimas | Nedelsiant | Komunikacinė ir ryšio įranga, patalpos | Administracijos darbuotojai | Direktorius, G. Juodišius, +370 698 17680, grazvydas.juodisius@mprc.lt | Direktoriaus pav. infrastruktūrai R. Sveikataitė-Šnekutė rugile.sveikataite@mprc.lt | visi |

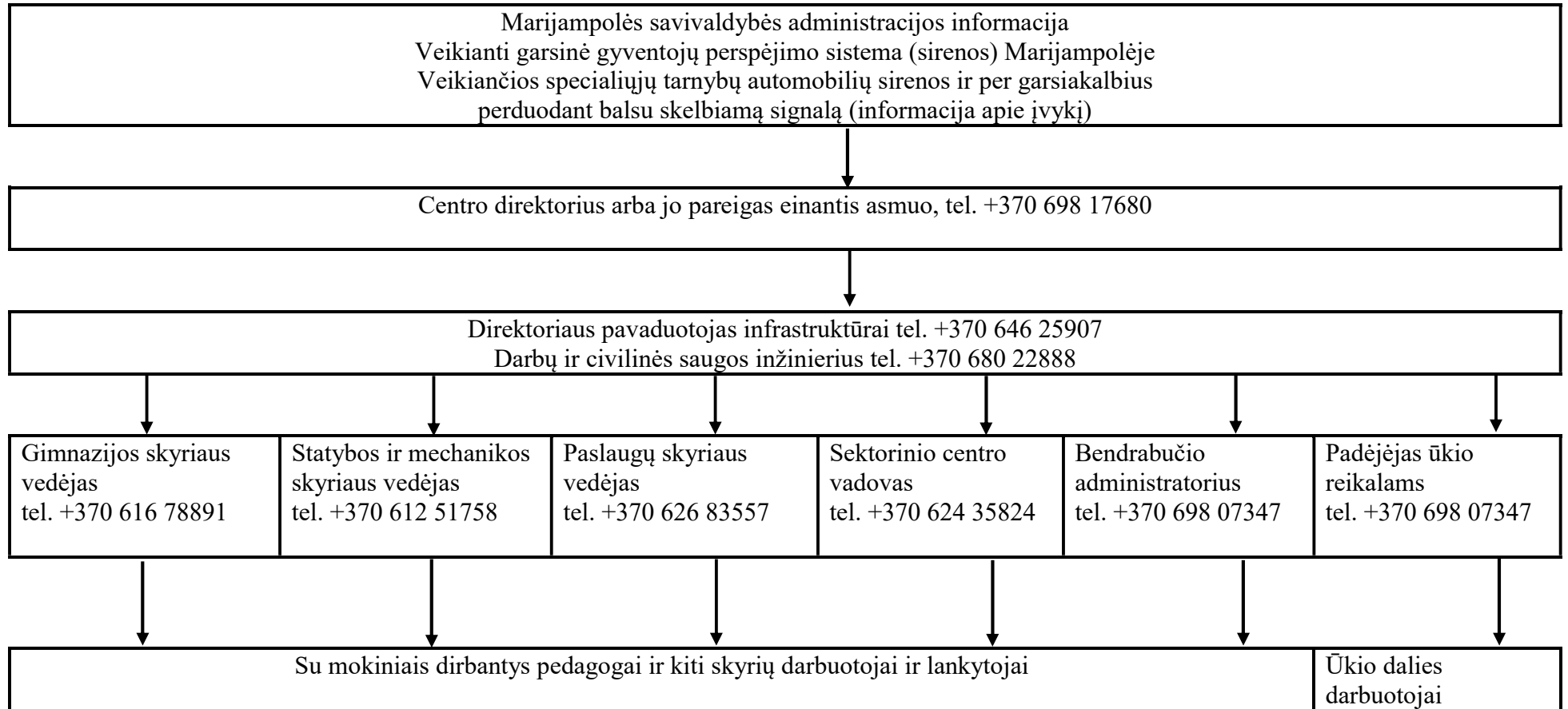
| | | | | | | | | |
|---|--|--|---------------------------|---|---|--|---|---------------|
| 3 | Gyventojų perspėjimas | Darbuotojų ir kitų pastatuose ir teritorijose tuo metu esančių gyventojų perspėjimas | Nedelsiant | Signalizacijos, skelbimų, žinučių pagalba | Administracijos darbuotojai | Direktorius, G. Juodišius, +370 698 17680, grazvydas.juodisius@mprc.lt | CS specialistas, V. Naruševičius, +370 680 22888, vormantas.narusevicius@mprc.lt | 1;2;3; 4;6 |
| 4 | Veiklos tęstinumo užtikrinimas | Elektros tiekimo atstatymas | Nedelsiant | Elektros generatorius arba kitas nepertraukiamo maitinimo šaltinis, kuras | Ūkio dalies darbuotojai | Direktoriaus pav. infrastruktūrai R. Sveikataitė-Šnektė rugile.sveikataite@mprc.lt +370 646 25 907 | Padėjėjas ūkio reikalams sigitas.virbickas@mprc.lt 0 616 79760 | 13 |
| 5 | Veiklos tęstinumo užtikrinimas | Vandens tiekimo atstatymas | Per 6 val. | Vandens atsargos | Ūkio dalies darbuotojai | Direktoriaus pav. infrastruktūrai R. Sveikataitė-Šnektė rugile.sveikataite@mprc.lt +370 646 25 907 | Padėjėjas ūkio reikalams sigitas.virbickas@mprc.lt 0 616 79760 | 14 |
| 6 | Sveikatos priežiūros paslaugų užtikrinimas | Patalpų dezinfekavimas, izoliacija | Per 12 val. | Dezinfekavimo priemonės, izoliacinė patalpa | Sveikatos specialistai, ūkio darbuotojai | Direktoriaus pav. infrastruktūrai R. Sveikataitė-Šnektė rugile.sveikataite@mprc.lt +370 646 25 907 | I. Sadūnaitė i.sadunaite@marijampolesvsb.lt +370 616 34 958 | 1 |
| 7 | Pagalba asmenims su negalia | Evakavimo ir informavimo organizavimas | Per 1 val. | Evakavimo planas | Atsakingi darbuotojai, savanoriai | Direktorius, G. Juodišius, +370 698 17680, grazvydas.juodisius@mprc.lt | CS specialistas, V. Naruševičius, +370 680 22888, vormantas.narusevicius@mprc.lt | visi |
| 8 | Sveikatos priežiūros paslaugų užtikrinimas | Psichologinės pagalbos teikimo nukentėjusiesiems organizavimas | Per 48 valandas po įvykio | Patalpos | Savanoriai ir (arba) asmens sveikatos priežiūros specialistai | I. Sadūnaitė i.sadunaite@marijampolesvsb.lt +370 616 34 958 | Socialiniai darbuotojai | 2;4;5 7;15 |

| | | | | | | | | |
|----|--|---|-------------|-----------------------------------|-----------------------------------|--|--|--------------------|
| 9 | Socialinių ir švietimo paslaugų užtikrinimas | Mokymas nuotoliniu būdu | Per 24 val. | IT įranga, ryšys | Mokytojai, IT specialistai | Pavadootoja ugdymui V. Undžėnienė vida.undzeniene@mprc.lt +370 645 70 161 | skyrių vedėjai A. Burbulienė agne.burbuliene@mprc.lt +370 616 78 891 A. Kabelkaite-Lukoševičė asta.kabelkaite@mprc.lt +370 61 251 758 E. Rinkevičius edgaras.rinkevicius@mprc.lt +370 620 38 229 | 1;6; 10;1 3 |
| 10 | Gyventojų evakavimas | Mokiniai ir darbuotojai evakuojami iš pastatų | Nedelsiant | Ryšio priemonės, evakavimo planas | Administracijos darbuotojai | Direktorius, G. Juodišius, +370 698 17680, grazvydas.juodisius@mprc.lt | Direktoriaus pav. infrastruktūrai R. Sveikataitė-Šnekutė rugile.sveikataite@mprc.lt +370 646 25 907 | 2;3; 4;5; 17 |
| 11 | Aplinkos taršos valdymas | Cheminių medžiagų šalinimas | Per 2 val. | Apsaugos priemonės | CS specialistas, ūkio darbuotojai | Direktoriaus pav. infrastruktūrai R. Sveikataitė-Šnekutė rugile.sveikataite@mprc.lt +370 646 25 907 | Padėjėjas ūkio reikalams sigitas.virbickas@mprc.lt 0 616 79760 | 9;16 |

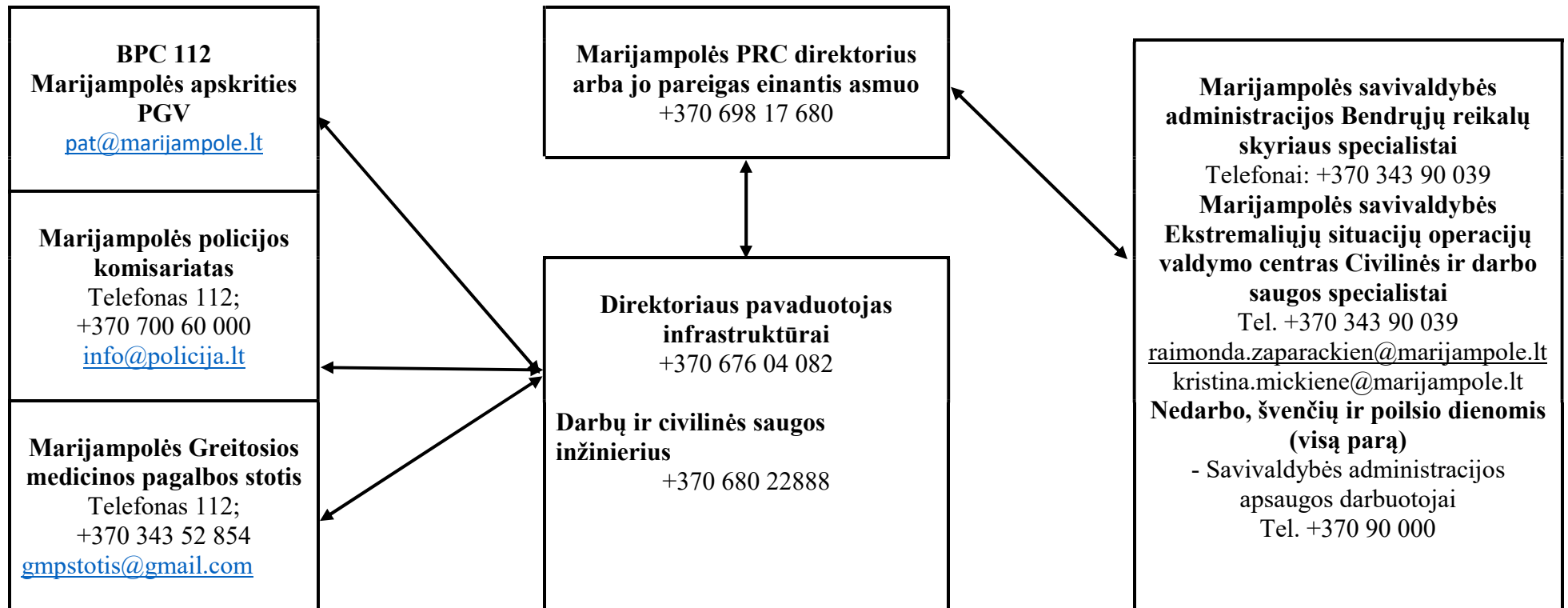
MARIJAMPOLĒS PROFESINIO RENGIMO CENTRO DARBUOTOJŲ PERSPĒJIMO IR INFORMAVIMO APIE CENTRE ĪVYKUSĪ EKSTREMALŪJĪ ĪVYKĪ AR SUSIDARIUSĪĀ EKSTREMALIĀJĀ SITUACIJĀ SCHEMA



MARIJAMPOLĖS PROFESINIO RENGIMO CENTRO DARBUOTOJŲ PERSPĖJIMO IR INFORMAVIMO APIE VALSTYBĖJE AR SAVIVALDYBĖJE ĮVYKUSĮ EKSTREMALŪJĮ ĮVYKĮ AR SUSIDARIUSIĄ EKSTREMALIĄJĄ SITUACIJĄ SCHEMA



MARIJAMPOLĖS PROFESINIO RENGIMO CENTRO INFORMACIJOS APIE ĮVYKĮ, EKSTREMALŪJĮ ĮVYKĮ AR SUSIDARIUSIĄ EKSTREMALIĄJĄ SITUACIJĄ KEITMOSI SCHEMA



Asmeninio pagalbos plano (APP) šablonas

ASMENINIS PAGALBOS PLANAS EKSTREMALIŲ SITUACIJŲ ATVEJU

Asmens duomenys:

- Vardas, pavardė:
- Grupė / pareigos:
- Kontaktinis tel.:
- Negalios tipas: Judėjimo Regos Klausos Intelektas Kita:
- Reikalinga pagalba:

Pagalbininko duomenys:

- Vardas, pavardė:
- Tel. nr.:
- Atsarginis pagalbininkas (jei pagrindinis nedirba):
.....

Evakuacijos informacija:

- Dažniausiai lankomos patalpos:
- Artimiausias išėjimas:
- Alternatyvus išėjimas:
- Numatytas evakuacijos maršrutas (aprašymas / planas):
.....

Papildomos priemonės:

- Nešimo kėdė
- Vežimėlis
- Piktogramos
- Regėjimo / klausos įranga
- Kita:








Pasirašo:

Asmuo: _____

Pagalbininkas: _____

Atsakingas darbuotojas: _____

EVAKUACIJOS ŽENKLAI / PIKTOGRAMOS (APRAŠYMAI)

-  ŽENKLAS: „Evakuacijos kelias neįgaliesiems“
-  ŽENKLAS: „Perspėjimas garsiniu signalu“
-  ŽENKLAS: „Regos negalią turinčių evakuacija – taktiliniai žymėjimai“
-  ŽENKLAS: „Šviesos perspėjimo signalas klausos negalią turintiems“
-  ŽENKLAS: „Suprantamos informacijos taškas“
-  ŽENKLAS: „Pagalbininko nurodymas“
-  ŽENKLAS: „Artimiausias išėjimas“ (su papildomu kontrastu spalviniam matomumui)

ATMINTINĖ: PAGALBA NEĮGALIAJAM EKSTREMALIOS SITUACIJOS METU

1. **Išlaikykite ramybę.** Jūsų emocinė būsena turi įtakos neįgaliajam.
2. **Greitai identifikuokite pavojų** – ir pasirinkite saugiausią evakuacijos maršrutą.
3. **Būkite aiškūs ir konkretūs.**
 - Regos negalia: kalbėkite, paimkite už rankos.
 - Klausos negalia: rodykite gestais, rašykite ar rodykite ženklus.
 - Judėjimo negalia: padėkite persikelti, naudokite kėdę/vežimėlį.
 - Intelektu negalia: kalbėkite lėtai, paprastais žodžiais.
4. **Neatsisakykite pagalbos.** Net jei žmogus sako „viskas gerai“ – įsitikinkite pats.
5. **Jei reikalinga – kvieskite papildomą pagalbą.**
6. **Neatsitraukite nuo pagalbinio asmens iki saugios vietos.**
7. **Po situacijos – padėkite nusiraminti, pasiūlykite emocinę paramą.**